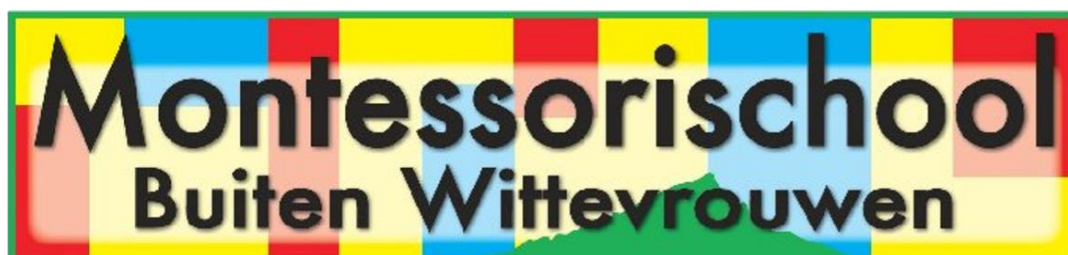


# Schoolgids Montessorischool Buiten Wittevrouwen



Schooljaar 2016-2017

Adres:  
Locatie Schoolplein  
Schoolplein 6  
3581 XP Utrecht

Locatie Pallaesstraat  
Pallaesstraat 3  
3581 RP Utrecht  
[Info.montessorischoolbw@ksu-utrecht.nl](mailto:Info.montessorischoolbw@ksu-utrecht.nl)  
[www.ksu-montessorischoolbw.nl](http://www.ksu-montessorischoolbw.nl)

een school van de



## Voorwoord

Voor u ligt de schoolgids 2016-2017 van de Montessorischool Buiten Wittevrouwen.

Deze gids is geschreven voor:

- Ouders/verzorgers die voor hun kind een basisschool zoeken;
- Ouders/verzorgers van kinderen die bij ons op school zitten;
- Alle andere geïnteresseerden.

In deze gids zetten wij beknopt onze visie op onderwijs en opvoeding uiteen, alsmede de wijze waarop wij deze visie in ons onderwijs hebben uitgewerkt. Deze gids geeft aan waar onze school voor staat, zodat ouders weten waar ze de school op kunnen aanspreken. Omgekeerd wordt ook aangegeven wat de school van ouders verwacht. Daarnaast treft u praktische informatie aan over hoe een aantal zaken op onze school geregeld is.

De keuze voor een basisschool is een belangrijke keuze. In het hedendaags onderwijs staat de ontwikkeling van de persoonlijkheid van uw kind centraal. Wij vinden daarbij belangrijk dat uw kind leert hoe zij of hij met de opgedane kennis en ervaringen een plek in de maatschappij kan innemen. Dat begint met een goede plek binnen onze school"wereld". Een omgeving waar uw kind zich acht jaar lang thuis moet voelen. Wilt u een kijkje nemen in onze school om te zien hoe ons onderwijs in de praktijk vorm krijgt en om de sfeer te proeven, dan bent u van harte welkom op een van onze informatieochtenden. Zie voor data: [www.ksu-montessorischoolbw.nl](http://www.ksu-montessorischoolbw.nl).

Deze schoolgids is een uitwerking van een wettelijke verplichting van het Ministerie van Onderwijs, Cultuur en Wetenschap. De medezeggenschapsraad van onze school heeft haar instemming gegeven aan deze schoolgids.

Als u na het lezen van deze schoolgids vragen en/of opmerkingen heeft, nodigen wij u van harte uit om daarover met ons te praten. Samen zorgen voor kinderen en samen werken met ouders/verzorgers in het kader van pedagogisch partnerschap is een belangrijke meerwaarde tijdens de schoolloopbaan van kinderen.

Tot slot wenst het team de leerlingen en ouders een plezierig en leerzaam schooljaar toe en rekenen we op een respectvolle samenwerking met alle betrokkenen.

Namens het team van de Montessorischool Buiten Wittevrouwen,

Fleur van Walbeek

Schoolleider Montessorischool Buiten Wittevrouwen

## Inhoud

<b>1</b>	<b>Het onderwijs</b>	<b>5</b>
1.1	De school	5
1.2	Onze missie en visie	5
1.3	Identiteit	7
1.4	Schoolprofiel; onze kernwaarden	8
1.5	Organisatie van ons onderwijs	10
1.5.1	Schoolorganisatie	10
1.5.2	Onze leerling groepen en team	10
1.5.3	Onderwijs in onze bouwen	11
1.5.4	Groepen	11
1.5.5	De kinderen	13
1.6	Sociaal-emotionele ontwikkeling	14
1.7	Actief burgerschap en sociale integratie	14
1.8	ICT-beleid	15
1.9	Plusprofiel	15
<b>2</b>	<b>De dagelijkse gang van zaken</b>	<b>16</b>
2.1	Schooltijden	16
2.2	Naar binnen gaan	16
2.3	Toezicht op het buiten spelen	16
2.4	Fietsen	16
2.5	De ochtend- en middagpauze	16
2.6	Verjaardagen en traktatie	17
2.7	Buitenschoolse opvang	17
2.8	Ziek	18
2.9	Vakanties en vrije dagen	18
2.10	Verzuim en verlof van leerlingen	18
2.11	Vervanging leerkracht	19
2.12	Benodigd materiaal	19
2.13	Gymnastiek	19
2.14	Gevonden voorwerpen	19
2.15	Hoofdluis	19
2.16	Kampen en schoolreis	20
2.17	Pesten en gedragsprotocol	20
2.18	Plantjes	20
2.19	Schoolbibliotheek	20
2.20	Kledingprotocol KSU	20
2.21	Speelgoed	22
2.22	Zindelijkheid	22
<b>3.</b>	<b>De zorg voor kinderen</b>	<b>22</b>
3.1	Handelingsgericht werken	22
3.2	Passend onderwijs	23
3.3	Het volgen van de ontwikkelingen van onze kinderen	24
3.4	Speciale zorg	25
3.5	Plusklas	25

3.6	<u>Schoolarts en logopedie screening</u>	26
3.7	<u>Schorsing en verwijdering</u>	26
3.8	<u>Normen, waarden en gedrag</u>	26
3.9	<u>Meldcode en meldplicht</u>	26
<b>4</b>	<b><u>De ouders</u></b>	<b>27</b>
4.1	<u>Ouderbetrokkenheid</u>	27
4.2	<u>Informatieoverdracht naar ouders</u>	27
4.3	<u>Informatievoorziening</u>	28
4.4	<u>Aanmelden nieuwe leerlingen</u>	28
4.5	<u>De medezeggenschapsraad (MR)</u>	30
4.6	<u>Gemeenschappelijke medezeggenschapsraad (GMR)</u>	30
4.7	<u>De oudercommissie</u>	30
4.8	<u>Vrijwillige en verplichte ouderbijdrage</u>	30
4.9	<u>Foto's en filmopnames van kinderen</u>	31
4.10	<u>Verzekering</u>	31
4.11	<u>Tevredenheidsonderzoek</u>	31
4.12	<u>Klachten</u>	31
<b>5</b>	<b><u>De ontwikkeling van het onderwijs in de school: kwaliteitszorg en Resultaten</u></b>	<b>32</b>
5.1	<u>Kwaliteitszorg</u>	32
5.2	<u>Onderwijskundige doelen</u>	32
5.3	<u>Beleidsvoornemens</u>	32
5.4	<u>De resultaten van het onderwijs</u>	33
5.5	<u>De resultaten nader bekeken</u>	33
5.6	<u>Aan het eind van de basisschool</u>	34
5.7	<u>De uitstroom naar het voortgezet onderwijs</u>	34
<b>6</b>	<b><u>Algemene informatie</u></b>	<b>35</b>
6.1	<u>Over lesmethoden</u>	35
6.2	<u>Gebruikte toetsen</u>	37
<b>7</b>	<b><u>Namenregister</u></b>	<b>38</b>

## **1. Het onderwijs**

### **1.1 De school**

De Montessorischool Buiten Wittevrouwen bestaat al 76 jaar en daar zijn wij trots op! De school is gelegen in de wijk Buiten Wittevrouwen en gevestigd op twee locaties op korte loopafstand van elkaar. Onze leerlingen komen uit deze wijk, uit de regio Utrecht-Oost, maar ook uit verder gelegen wijken. Ouders kiezen voor onze school omdat het Montessorionderwijs in combinatie met de moderne onderwijsleerlijnen adequaat inspeelt op de hedendaagse onderwijsbehoeften van kinderen.

De Montessorischool biedt excellent onderwijs dat verder reikt dan de hedendaagse eisen. We bieden meer mogelijkheden om meer te kunnen leren. In onze samenleving leren mensen een leven lang. Wij bereiden kinderen daarop voor. Basisvaardigheden zoals lezen, schrijven en rekenen zijn daarbij van primair belang. Uitgedaagd door het beste onderwijs met moderne leerlijnen, halen alle kinderen maximaal leerrendement. Internationalisering (Engels in alle groepen) en multiculturele diversiteit vormen de context om hun creatieve vermogen, communicatieve vaardigheden en toekomstkansen te vergroten.

De visie van Maria Montessori op onderwijs en opvoeding vormt het uitgangspunt voor ons onderwijs. Daarin staan zelfstandig leren, keuzes maken, jezelf kennen en beheersen, samenwerken en creatieve ontwikkeling centraal. Eigentijds onderwijs dat motiveert, onder andere door in te spelen op een veranderende wereld met internet en nieuwe media. Het is onderwijs dat zich richt op de persoonlijke ontwikkeling en leerstijl van de individuele leerling en gebruikmaakt van wat die nu al in huis heeft. Denken in kansen en mogelijkheden, ontdekken waar je écht goed in bent en je eigen weg vinden. Ons kosmisch onderwijs in thema's (projectmatig) internationaliseren, geïntegreerd met kunst/cultuureducatie/ burgerschap biedt leerlingen onderwijs van de 21ste eeuw. Het bereidt leerlingen voor op een plaats in de samenleving van de toekomst. Meer leren voor meer toekomstmogelijkheden.

### **1.2 Onze missie en visie**

#### **Onze missie**

Maria Montessori (1870-1952) studeerde af als eerste vrouwelijke Italiaanse arts. Zij werkte in ziekenhuizen en specialiseerde zich in de psychiatrie. Maria Montessori gaf leiding aan de Casa dei Bambini (kinderhuizen) in Rome en raakte geboeid door de ontwikkeling van kinderen. In haar kinderkampen toetste zij haar opvoedings- en onderwijsprincipes aan de praktijk en schreef zij verscheidene boeken over haar onderwijsmethode. Zij werd de grondlegger van het Montessorionderwijs. Er zijn vele Montessorischolen over de hele wereld. De ideeën van Maria Montessori zijn, aangepast aan moderne inzichten over onderwijs en opvoeding, nog steeds actueel en waardevol.

Gezien het specifieke karakter van het Montessorionderwijs legt de school een aantal accenten. We werken volgens de visie van Maria Montessori, vertaald naar deze tijd. Haar visie op onderwijs en opvoeding is een bindend element en vormt het uitgangspunt voor ons onderwijs. Daarnaast kiezen wij er bewust voor om moderne onderwijsleerlijnen in onze school te hanteren. Vaak zijn deze leerlijnen ontleend aan andere onderwijssystemen en worden ze aangepast aan onze Montessorischool. Deze aanpak garandeert dat wij aan de actuele kerndoelen van de overheid voldoen en aansluiten bij de visie van de Nederlandse Montessorivereniging.

Schooljaar 2013-2014 heeft de Nederlands Montessorivereniging onze school bezocht in het kader van de toelating en erkenning. De visitatiecommissie heeft een positief advies gegeven.

Onze missie luidt:  
*'Help mij het zelf te doen'*  
Dit doen wij door  
uitdagen en stimu-leren,  
vanuit vertrouwen in de eigenheid van elk kind  
ons motto:  
Allemaal anders, samen sterk!

### **Onze visie**

De visie van de Montessorischool sluit aan bij de geformuleerde missie en geeft deze ambitie richting. Resultaatgericht, ontwikkelingsgericht, toekomstgericht.

#### *Resultaatgericht: excellent en maatschappelijk betrokken onderwijs!*

De Montessorischool biedt excellent onderwijs dat verder reikt dan de hedendaagse eisen, waardoor kinderen hun talenten ontwikkelen en toekomstkansen grijpen. Uitgedaagd door het beste onderwijs, halen kinderen - binnen hun eigen onderwijsprofiel- maximaal leerrendement. Dat betekent dus dat ELK kind op zijn/haar eigen niveau wordt uitgedaagd zich maximaal te ontwikkelen. Het betekent niet dat elk kind op een absoluut gemeten topniveau zou moeten gaan presteren. We spreken van "passend onderwijs": onderwijs dat past bij het niveau van elk kind.

#### *Ontwikkelingsgericht: samen oneindig veel leren!*

Kinderen verhogen hun leerrendement optimaal doordat zij in gezamenlijkheid continu gestimuleerd worden veel te leren. Zij groeien op in een omgeving van ontwikkeling en vooruitgang waar ze door hun ouders en begeleiders gezamenlijk gestimuleerd worden hun talenten optimaal te ontwikkelen.

#### *Toekomstgericht: werelds leren!*

De kinderen van de Montessorischool ontwikkelen zich met behulp van nieuwe technologie. Internationalisering en multiculturele diversiteit zijn daarbij de context om hun creatieve vermogen, communicatieve vaardigheden en toekomstkansen te vergroten.

In onze samenleving leren mensen een leven lang. Wij bereiden kinderen daarop voor. Basisvaardigheden zoals lezen, schrijven en rekenen zijn daarbij van primair belang, maar ook heel belangrijk om te leren zijn de vaardigheden zelfstandig leren en zelf keuzes kunnen maken, jezelf kennen en beheersen, kunnen samenwerken en overleggen. Je zelf creatief ontwikkelen in de ruime zin van het woord zoals ook creatief kunnen omgaan met vraagstukken en situaties in de maatschappij van morgen.

Denken in kansen en mogelijkheden voor, door en met kinderen loopt als rode draad door ons onderwijs.

### **1.3 Onze identiteit**

De Montessorischool is een basisschool van de KSU (Katholieke Scholenstichting Utrecht). Onder deze stichting vallen 28 scholen voor primair onderwijs in Utrecht met totaal 33 locaties, ongeveer 6300 leerlingen en 650 medewerkers. De 28 scholen en dependances zijn verdeeld in twee clusters. Ieder cluster wordt geleid door een clusterdirecteur. De clusterdirecteur van de Montessorischool is mw. J. M. van Maanen. Zij is bereikbaar via [jeanine.van.maanen@ksu-utrecht.nl](mailto:jeanine.van.maanen@ksu-utrecht.nl).

KSU  
Postbus 9001  
3506 GA Utrecht  
030-2642080

#### **Onderwijskundige identiteit**

Montessorischool Buiten Wittevrouwen is een school die:

- rekening houdt met de individualiteit van ieder kind;
- een duidelijke structuur biedt met ruimte voor de individuele inbreng van ieder kind;
- het kind begeleidt naar zelfstandigheid, zelfwerkzaamheid en zelfverantwoordelijkheid;
- open staat en respect heeft voor onderlinge verschillen;
- aan het kind een goed voorbereide omgeving biedt waarin het zich kan ontwikkelen tot een sociaal individu met een eigen persoonlijkheid;
- innovatief naar het eigen onderwijs kijkt;
- streeft naar een optimale wisselwerking tussen kind, school en ouders met betrekking tot de totale ontwikkeling van het kind;
- open in de samenleving staat en denkt in kansen en mogelijkheden.

Daarnaast hebben onze leerlingen plezier in het leren van en met elkaar. Zij zijn nieuwsgierig, willen al hun mogelijkheden ontdekken en zijn gemotiveerd om verder te groeien.

#### **Sociaal emotionele identiteit: De Vreedzame School**

Wij zijn een van de ruim 600 Vreedzame Scholen in Nederland. Dit houdt in dat we deelnemen aan een compleet programma voor de sociale competenties en democratisch burgerschap, genaamd De Vreedzame School. Hierbij komen de volgende vijf speerpunten aan bod:

- Op een positieve en zorgzame manier met elkaar omgaan;
- Op een democratische manier beslissingen nemen;
- Constructief conflicten oplossen;
- Verantwoordelijkheid nemen voor elkaar en voor de gemeenschap;
- Openstaan voor de verschillen tussen mensen.

Er heerst een positief werkklimaat en de leerlingen zijn actief, zorgzaam en initiatiefrijk. Leerlingen en leerkrachten nemen hierin samen de verantwoordelijkheid.

#### **Levensbeschouwelijke identiteit**

Onze school valt onder het bestuur van de Katholieke Scholenstichting Utrecht (KSU). De Montessorischool staat open voor alle levensbeschouwingen. We accepteren

onvoorwaardelijk elk kind zoals het is en leren kinderen het beste uit zichzelf te halen. Respect is daarbij het kernpunt.

Wel laten we ons leiden door de algemeen-christelijke uitgangspunten, zoals verwoord in de visie van de KSU. We vinden het belangrijk dat kinderen bezig zijn met hogere waarden in het leven dan met alleen het materiële. Gelijkwaardigheid tussen jongens en meisjes, gelijke kansen en wederzijds begrip vinden wij van wezenlijk belang. Kinderen nemen op school ook kennis van andere religies en culturele achtergronden, waarbij we een houding van nieuwsgierigheid en respect stimuleren. We vieren naast reguliere feestdagen ook de christelijke feestdagen en staan stil bij de betekenis van deze dagen. Het religieuze aanbod rondom deze feestdagen heeft meestal verhalen uit de bijbel als uitgangspunt en er wordt ook veel gebruik gemaakt van prentenboeken.

Van alle medewerkers wordt verwacht dat ze de visie van de KSU respecteren. Van ouders en leerlingen verwachten we dezelfde houding.

#### **1.4 Schoolprofiel; onze kernwaarden**

In dit schoolprofiel geven wij aan hoe wij vormgeven aan de kernwaarden binnen de Montessorischool.

##### **Veiligheid en plezier**

Wij werken bewust aan een optimale sfeer in de school en bieden een veilige en warme omgeving waarin kinderen zich optimaal kunnen ontplooiën. Daarnaast zijn ouders zeer welkom en richten we ons gezamenlijk op pedagogisch partnerschap. We werken samen aan een gestructureerde omgeving, eerlijkheid, openheid en transparantie, geven structureel aandacht aan normen, waarden en gedrag. Dit geven wij vorm in de omgang met elkaar, kinderen en ouders. Hierin speelt het programma van De Vreedzame School hier ook een belangrijke rol in.

##### **Aandacht en verzorging**

We vinden het van groot belang dat er aandacht is voor het individuele kind en dat die aandacht ook daadwerkelijk gegeven wordt. Binnen het Montessorionderwijs worden kinderen dagelijks begroet met het geven van een hand aan de leerkracht, waarbij ze individueel aandacht krijgen. Daarnaast leren ze omgaan zuinig te zijn op de omgeving en zorg te bieden daar waar nodig. In de vorm van het verzorgen van een eigen plantje komt deze verzorging dagelijks aan de orde.

Volgens de visie van Maria Montessori en het Cito-leerlingvolgsysteem richt de Montessorischool zich op een optimale ontwikkeling van het kind. Denk hierbij aan heldere afspraken met kinderen en ouders, observatie, registratie, niveaus van hulpverlening, toetsen, groepsplannen, hulpplannen, taken en verantwoordelijkheden.

##### **Verantwoordelijkheid**

De huidige en toekomstige samenleving vraagt om zelfsturende en zelfstandige mensen die initiatieven nemen, actief en creatief zijn; die beslissingen kunnen nemen, kunnen samenwerken en overleggen, die zich verantwoordelijk voelen voor het welbevinden van zichzelf en anderen. Mensen die denken in kansen en mogelijkheden en onderzoekend zijn. Het Montessorionderwijs biedt structuur waarin zelfstandig leren een zeer belangrijke rol speelt, zoals door het zelf plannen van 'moet en mag' werkjes in een planboekje en het zelfstandig nakijken van het gemaakte werk.



'Ik zorg goed voor mijn omgeving' is een van onze regels. Dit omvat zowel mensen, dieren, planten en dingen, als het heel laten van spullen en het opruimen en schoonmaken van wat je hebt gebruikt. Met andere woorden: je verantwoordelijk gedragen en je verantwoordelijkheid nemen.

### **Vernieuwing**

Ons huidige Montessorionderwijs combineert het traditionele met wat nodig is in de hedendaagse en toekomstige maatschappij tot een uitdagend en dynamisch onderwijsconcept dat, waar nodig, aangepast kan worden om nog meer kwaliteit te kunnen bieden voor de kinderen, wereldburgers van nu, in onze school.

Leerlingen verschillen emotioneel en intellectueel van elkaar. Het is onze uitdaging om aan die verschillen, waar mogelijk, tegemoet te komen middels differentiatie in tempo en niveau. Tevens hechten wij belang aan de autonomie van ieder kind in de zin van 'vrijheid, ruimte om zich zelfstandig te kunnen ontwikkelen'. Daarmee tegemoetkomend aan de verschillen in belevingswereld c.q. belangstelling van kinderen.

Door te werken met een kwaliteitscyclus evalueren wij jaarlijks ons onderwijs en stellen wij bij wat nodig is.

### **De leerling blinkt uit**

Ruimte om te ontwikkelen, vernieuwen en verantwoordelijkheid te nemen. Elk kind heeft eigen talenten en mogelijkheden om uit te blinken. Wij willen graag dat kinderen zich bewust worden van hun talenten en ze optimaal benutten. Ons onderwijs biedt daarom elke leerling de uitdaging, aandacht en ondersteuning die nodig is om zijn of haar talenten te ontdekken en te ontwikkelen.

Hier werken we elke (school)dag aan. Met veel plezier!

### **Het eindprofiel van onze leerling**

Als leerlingen, na acht jaar onze school verlaten, hebben zij negen jaar inspirerende leerervaring in hun rugzak. Ze hebben meer geleerd dan ergens anders. Onze leerlingen blinken uit doordat ze meer mogelijkheden hebben om zich vanuit eigen kracht aan de wereld te presenteren. Ze hebben geleerd hun eigen talenten te herkennen en te benutten. Ze zijn ondernemend en initiatiefrijk en gaan met zelfvertrouwen nieuwe uitdagingen aan. Ze hebben een internationale oriëntatie en beschikken over de juiste vaardigheden die nodig zijn in de wereld van morgen.

Leerlingen van de Montessorischool blinken uit in zelfstandigheid en zelfverantwoordelijkheid. Beide competenties hebben zij vooral geleerd door hun eigen zelfwerkzaamheid, op hun eigen initiatief en in hun eigen tempo. Ze hebben geleerd om hun eigen leerproces te sturen en daar verantwoordelijk voor te zijn.

Montessorileerlingen zijn intrinsiek gemotiveerd en hebben een stevig verankerd gevoel van eigenwaarde. Zij staan open voor de buitenwereld, hebben sociaal gevoel en een open denkkeest. Zij kunnen goed samenwerken en communiceren en zijn zich bewust van hun rol in een groep. Zij kunnen omgaan met feedback en zijn in staat tot zelfreflectie.

Montessorileerlingen zijn in staat om hulpbronnen aan te boren wanneer zij die nodig hebben om problemen op te lossen. Maar bovenal hebben zij geleerd om zichzelf verder te ontwikkelen en hun mogelijkheden te benutten.

## **1.5 De organisatie van ons onderwijs**

### **1.5.1 Schoolorganisatie: leiding, leerkrachten, zorgteam**

De algehele leiding van de school berust bij de schoolleider, ondersteund door het managementteam van de Montessorischool. Daarnaast krijgt de school ondersteuning van een clusterdirecteur.

De groepsleerkrachten zijn integraal verantwoordelijk voor het lesgeven en het begeleiden van de leerlingen in een groep. Iedere groep heeft een of twee vaste groepsleerkrachten, dit door inzet van parttime leerkrachten.

De school kent een onderwijszorgteam, dat volgens plan overleg voert met het managementteam. Dit team bestaat uit: twee interne begeleiders, die de extra onderwijszorg voor kinderen coördineren en leerkrachten daarbij begeleiden, bouwcoördinatoren en de plusklascoördinator, die de (meer) begaafde leerlingen een dagdeel per week begeleidt en de leerkrachten hierin ondersteunt.

Tevens zijn er stagiaires van de lerarenopleiding (PABO) in de school aanwezig. Zij ondersteunen en doen praktijkervaring op. Gedurende het schooljaar zijn zij één of meer dagen per week aanwezig in de groepen.

Daarnaast bieden wij ruimte aan leerkrachten die in hun afstudeerfase zitten en vrijwel startbekwaam zijn. Uiteraard onder begeleiding van een van onze ervaren leerkrachten. Onderwijsassistentes (in opleiding) zijn welkom in de onder- en middenbouwgroepen. Zij bieden 'meer handen in de groep' en werken individueel of in kleine groepjes met onze leerlingen.

Professionaliteit en persoonlijke groei vinden wij belangrijke waarden. Leerkrachten worden door de schoolleiding gestimuleerd zich verder te ontwikkelen. Ook in het schooljaar 2016-2017 volgen leerkrachten scholing op verschillende gebied.

### **1.5.2 Onze leerling groepen en team**

Op onze school wordt lesgegeven in heterogene groepen. Dat is een bewuste keuze vanuit het Montessorionderwijs en zoals onderzoeken ook onderschrijven heeft het leeftijdsverschil vaak een positieve invloed op de (sociale) ontwikkeling van kinderen. Jongere kinderen leren van de oudere kinderen, de oudere kinderen leren veel van het helpen van jongere kinderen. Bovendien leren kinderen in heterogene groepen goed zelfstandig en geconcentreerd werken. Ook kan het een voordeel zijn voor kinderen die op punten wat achterlopen of juist vooruit zijn. Zij kunnen gemakkelijk aanschuiven bij de instructie van het andere deel van de groep.

Op de eerste schooldag telt onze school ongeveer 350 leerlingen, verdeeld over dertien groepen; 4 onderbouwgroepen, 3 middenbouwgroepen, 1 midden/tussenbouwgroep, 2 tussenbouwgroepen, 1 tussenbouw/bovenbouwgroep en 2 bovenbouwgroepen.

We werken in vier zogenaamde bouwen, de onderbouw (groep 1 t/m 2), de middenbouw (groepen 3 t/m 4), de tussenbouw (groepen 4 t/m 5) en de bovenbouw (groepen 6 t/m 8). De onder- en middenbouw zijn gevestigd op locatie Schoolplein en de tussen- en bovenbouw op locatie Pallaesstraat. Zo behouden wij juist voor de onderbouw en middenbouw, jongere kinderen, een rustige omgeving.

Wij streven naar ongeveer 28 leerlingen per groep. De onderbouwgroepen groeien gedurende het schooljaar en, zoals het er nu naar uitziet, zal er halverwege het schooljaar een vijfde kleutergroep worden gestart.

De algehele leiding van de school berust bij de schoolleider, ondersteund door het managementteam van Montessorischool Buiten Wittevrouwen, bestaande uit de onderbouw- en de bovenbouw coördinator. De groepsleerkrachten zijn verantwoordelijk voor het lesgeven en het begeleiden in een groep. De school kent een onderwijszorgteam, dat volgens plan overleg voert met het managementteam. Dit team bestaat uit twee interne begeleiders die de extra onderwijszorg voor kinderen coördineren en leerkrachten daarbij begeleiden en de plusklas coördinator die de (meer) begaafde leerlingen van een plusaanbod voorziet.

Gedurende het schooljaar zijn er stagiaires van de lerarenopleiding in de school aanwezig. Zij ondersteunen de leerkrachten en doen praktijkervaring op. Daarnaast bieden wij ruimte aan leerkrachten die in hun afstudeerfase zitten en vrijwel startbekwaam zijn. Uiteraard onder begeleiding van onze ervaren leerkrachten. Ook onderwijsassistentes (in opleiding) zijn welkom.

Verder hebben wij een conciërge die afwisselend volgens een rooster op beide locaties aanwezig is. Beide locaties beschikken over een gymzaal en bij locatie Schoolplein is er daarnaast ook nog een speelzaal voor de onderbouw.

Op beide locaties is er buitenschoolse opvang gerealiseerd. Kind & Co is onze partner in deze die verschillende arrangementen aanbiedt.

### **1.5.3 Groepen**

Op de Montessorischool zijn heterogene groepen ingericht. Dat wil zeggen dat kinderen van meer leerjaren bij elkaar in een groep zijn geplaatst, maar heterogeniteit kan ook andere gebieden betreffen zoals de groepssamenstelling van jongens- en meisjes, cognitieve en sociale niveaus van kinderen, combinaties qua groepsdynamiek e.d. Kinderen leren door, van en met elkaar en helpen elkaar daar waar nodig. Wanneer een kind bepaalde leerstof sneller of langzamer doorloopt, levert dat in onze groepen geen organisatorische problemen op, omdat wij passend onderwijs bieden volgens het systeem opbrengstgericht werken. Onze school hanteert jaarlijks het beleidsplan groepsindeling. Voorbeelden van groepssamenstelling zijn; groep 1/2, groep 2/3, groep 3/4, groep 5/6 etc.

### **1.5.4 Onderwijs in onze bouwen**

In de hele school wordt naast de cognitieve vakken gewerkt aan creativiteit: muziek, tekenen, handvaardigheid en drama worden aangeboden. Kunst en cultuur staat centraal: elke groep geniet jaarlijks meerdere malen van culturele en creatieve uitstapjes of projecten. Wij werken samen met het Utrechts Centrum voor de Kunsten als opleidingschool voor beroepskunstenaars in de klas (BIK). Deze organisatie heeft overleg met de cultuurcoördinator van de school.

Daarnaast werken de kinderen in een atelier aan creatieve vakken. Ze werken in kleine groepen samen met ouders en leerkrachten in een workshop. Er worden vier workshops per jaar van elk vier momenten georganiseerd.

Meerdere keren per jaar presenteren kinderen zich op het podium met dans, zang, muziek, toneel of taalexpressie aan elkaar. Deze `ThemaTheaters' vinden plaats op beide locaties en zijn bewust verticaal georganiseerd. Kinderen uit alle leeftijdsgroepen kijken respectvol naar elkaar en leren van elkaar.

De kinderen krijgen twee keer per week een gymnastiekles die wordt gegeven door vakleerkracht gym. Tijdens de gymlessen worden spelen en toesteloefeningen gedaan. Er wordt gebruikgemaakt van een speellokaal in de eigen school en twee naast de school gelegen gymzalen van de gemeente.

### **Onderwijs in de onderbouw; groepen 1 en 2**

De onderbouw werkt met de leerlijn Kleuterplein. Hierin is aandacht voor:

- Visuele en auditieve waarneming;
- Zintuiglijke ontwikkeling;
- Taalontwikkeling;
- Muziekactiviteiten;
- Sociaal-emotionele ontwikkeling;
- Verstandelijke vorming.

Kleuterplein is een methodiek voor de onderbouw van de basisschool. Met deze lesmethode ontdekken en ervaren kleuters de wereld om zich heen. Met Kleuterplein wordt gericht gewerkt aan alle tussendoelen. Kleuterplein is meer dan alleen taal en rekenen. Ook aan motoriek, wereldoriëntatie, muziek, voorbereidend schrijven en sociaal-emotionele ontwikkeling wordt spelenderwijs, maar gericht gewerkt. Kleuterplein biedt daarmee een doorgaande lijn naar alle vakken en methodes van de middenbouw.

De kleuters krijgen gelegenheid naar eigen aanleg, tempo en ontwikkelingsniveau te werken en zo de zelfwerkzaamheid te bevorderen. Ze worden vertrouwd gemaakt met verschillende technieken en materialen. Ook wordt er iedere dag aan gewoontevorming gewerkt: lesjes in orde, beleefdheid, hygiëne en huishoudelijke taakjes.

### **Onderwijs in de middenbouw; groepen 3 t/m 4**

De leerkracht stimuleert kinderen zelfstandig te werken in de groep. Dit gebeurt aan de hand van een dagplanning. Doordat er methodes voor vak- en vormingsgebieden worden gebruikt, worden ook klassikale instructies gegeven. De verwerking is echter zelfstandig.

In de eerste helft van groep 3 staat het leren lezen centraal. Bij dit leren lezen wordt gebruikgemaakt van de methode Leeslijn. Na een gestructureerde uitleg kunnen kinderen zich met behulp van verschillende materialen op hun eigen niveau verder ontwikkelen. Vanaf de tweede helft van groep 3, met doorgaande lijn naar de tussenbouw, gaan de kinderen verder met het voortgezet lezen. Dit houdt in dat zij steeds moeilijkere teksten leren lezen in een goed tempo. Naast het technisch lezen komt ook het begrijpend lezen aan bod. Vanaf de tweede helft van de middenbouw werken de kinderen met de taal/spellingsleerlijn. In deze lijn worden alle onderdelen behandeld die bij het leren van de Nederlandse taal van belang zijn. De methode, genaamd Taal op Maat en Spelling op Maat, is modern, uitdagend en biedt verschillende werkvormen en differentiatie.

Het rekenonderwijs wordt gegeven vanuit Rekenrijk, een realistische rekenmethode. Montessorimateriaal, computerprogramma's en allerhande rekenmateriaal worden als verduidelijking, verrijking en aanvulling gebruikt.

Het schrijfonderwijs sluit aan op de voorbereidende oefeningen in de onderbouw. De leerlingen in de middenbouw tot en met de bovenbouw ontwikkelen een goed leesbaar en vlot geschreven methodisch handschrift met behulp van een leerlijn.

Bij wereldoriëntatie wordt gebruikgemaakt van verschillende methodes voor aardrijkskunde, geschiedenis, biologie en verkeer. Als aanvulling hierop gebruiken we Montessorimateriaal, zoals de insteekkaarten voor aardrijkskunde, waar kinderen geheel zelfstandig mee kunnen

werken. In de tussen- en bovenbouw werken wij volgens de principes van het kosmisch onderwijs (een oriëntatie op mens, wereld, natuur en cultuur). Hierbij worden de vakken geschiedenis, aardrijkskunde en natuur in samenhang aangeboden. Voor topografie is een leerlijn aangeschaft die aansluit bij het werken volgens de visie van Maria Montessori.

### **Het onderwijs in de tussen- en bovenbouw; groepen 5 tot en met 8**

In deze bouwen sluit het onderwijs aan op wat de kinderen geleerd hebben in de middenbouw. Net als in de middenbouw wordt gewerkt met de taalleerlijn: Taal en Spelling op Maat. De taal- en spellinglijn waarborgt een doorgaande lijn binnen de school, met voldoende ruimte voor differentiatie en veel uitdaging voor de kinderen die meer aankunnen. Naast taal en spelling wordt er gewerkt met de rekenmethode Rekenrijk. Deze methode sluit aan op die van de middenbouw. In de bovenbouw wordt minder gebruikgemaakt van concreet materiaal.

De kinderen zijn gericht op de wereld om hen heen: natuuronderwijs, aardrijkskunde en geschiedenisonderwerpen worden in groepslessen aangeboden, er wordt gedeeltelijk gebruikgemaakt van methodes. Daarnaast wordt aandacht besteed aan het maken van een werkstuk en het houden van een spreekbeurt.

Er wordt gewerkt met een dagplanning en een weektaak. De kinderen oefenen in het zelfstandig plannen, waardoor ze leren hun tijd in te delen. Samen overleggen en werken met andere kinderen behoort tot de mogelijkheden. Naast zelfstandig werken met individuele hulp wordt er in de bovenbouw groepsgewijs instructie gegeven.

In principe zijn wij geen voorstander van huiswerk. Toch geven we in de bovenbouw af en toe gerichte opdrachten mee naar huis. Hierdoor worden leerlingen geprikkeld om bijvoorbeeld de krant als informatiebron te gebruiken en tegelijkertijd raken onze leerlingen zo vertrouwd met het zelfstandig leren in het voortgezet onderwijs.

### **1.5.5 De kinderen**

#### **Kleuters**

In onze kleutergroepen 1/2 zitten kinderen van vier en vijf/zes bij en door elkaar in de groep. Met onze manier van werken willen wij respect tonen voor de specifieke aanpak en benadering van het jonge kind. Wij hechten veel belang en waarde aan de verworvenheden van het kleuteronderwijs. Zo krijgt het jonge kind de kans om eens goed om zich heen te kijken en kan zich spelenderwijs vaardigheden eigen maken. Het oudere kind leert om iets te doen en/of uit te leggen en leert zich al een beetje verantwoordelijk te voelen. Al spelende en doende lerend, krijgt de kleuter van ons de tijd en de ruimte om door te groeien naar een zekere rijpheid voor o.a. het leren lezen, schrijven en rekenen. De leerkracht begeleidt en organiseert alle activiteiten, observeert de gedragingen en de vorderingen van het kind en onderzoekt uiteindelijk of het kind voldoet aan de leer- en leesvoorwaarden die nodig zijn voor een doorgaande ontwikkeling in de overige groepen. Wij gebruiken hiervoor het observatie- en registratiesysteem van de leerlijn Kleuterplein.

#### **Groepen 3 t/m 8**

De kinderen in deze groepen plaatsen wij in leerstofjaargroepen. Sociaal-emotioneel gezien vinden zij hier de meeste aansluiting op elkaar en op cognitief en creatief gebied kunnen zij elkaar leren helpen en veel van elkaar leren. Verschillen in niveau respecteren en ondervangen wij met onze effectieve werkwijze in de groepen en, wanneer nodig, onze expertise in extra zorg en aandacht die dan geboden moet worden.

## **1.6 Sociaal-emotionele ontwikkeling**

Op de Montessorischool vinden wij een goede sfeer in de klas heel belangrijk. Wij hechten aan de sociaal-emotionele ontwikkeling van uw kind. Als een kind zich prettig voelt, emotioneel lekker in zijn vel zit en goed kan opschieten met andere kinderen is dat een stevige basis om te leren. De sociaal-emotionele ontwikkeling van uw kind vraagt uw en onze voortdurende aandacht. Dit gebeurt in de opvoeding door de interactie in het gezin, en in het onderwijs door interactie met groepsgenoten en de leerkracht. Door kinderen bewust te maken van hun sociale vaardigheden en een goede basis te leggen voor ons pedagogisch klimaat verwachten wij een veilige omgeving te creëren. Een hulpmiddel dat wij daarbij inzetten is een compleet programma voor sociale competenties en democratisch burgerschap, genaamd De Vreedzame School.

Hierbij komen de volgende vijf speerpunten aan bod:

- Op een positieve en zorgzame manier met elkaar omgaan.
- Op een democratische manier beslissingen nemen.
- Constructief conflicten oplossen.
- Verantwoordelijkheid nemen voor elkaar en voor de gemeenschap.
- Openstaan voor de verschillen tussen mensen.

Wij werken met de thema's uit De Vreedzame School. In de nieuwsbrief kunt u lezen welk thema aan de orde is, zodat u thuis ook aandacht aan het thema kan besteden. Binnen de school werken we met wisselende mediators. Dit zijn leerlingen uit groep 7 die een opleiding hebben gevolgd voor mediator.

Er heerst een positief werkklimaat en de leerlingen zijn actief, zorgzaam en initiatiefrijk. Leerlingen en leerkrachten nemen hierin samen de verantwoordelijkheid.

Naast het werken met De Vreedzame School heeft de school regels opgesteld. Deze regels zijn beschreven in het document 'Waarden, normen en gedrag'. Het volledige document kunt u vinden op de website van de school.

### **Zien!**

Zien! is ons expertsysteem dat het sociaal-emotioneel functioneren van de leerlingen in kaart brengt. Het biedt handelingssuggesties waarnaar gehandeld wordt in de klas. Dit bevordert het handelingsgericht werken, de kwaliteitszorg en het opbrengstgericht werken op leerlingniveau, groepsniveau, schoolniveau en bestuursniveau.

De volgende route wordt hiervoor gevolgd:

1. Waarnemen
2. Begrijpen
3. Wegen
4. Plannen
5. Handelen
6. Evalueren

Mocht het voor uw kind nodig zijn, dan betrekken we u (tijdig) bij deze route.

## **1.7 Actief burgerschap en sociale integratie**

De Montessorischool biedt een leerwerk omgeving waarin burgerschap en integratie zichtbaar en herkenbaar is en in de praktijk wordt gebracht. De school is een oefenplaats voor actief burgerschap. Openheid naar en betrokken zijn bij de multiculturele samenleving

zijn vaardigheden die we uw kind graag willen leren. De school is een oefenplaats voor actief burgerschap. Over het algemeen is de schoolbevolking 'wit' te noemen. Door het inbrengen van projecten, inzet van de Da Vinci leermiddelen en het programma De Vreedzame School zorgen we dat de kinderen leren omgaan met verscheidenheid op het gebied van godsdienst, etniciteit en culturen, opvattingen, leefwijzen- en gewoonten. Wij verwachten van leerkrachten en ouders dat zij het goede voorbeeld geven met betrekking tot essentiële kenmerken van de Nederlandse samenleving zoals gelijkwaardigheid, diversiteit, democratie en mensenrechten.

## **1.8 ICT**

### **Visie en beleid**

ICT neemt een grote plek in onze huidige maatschappij. Dit vraagt van de school ook integratie van ICT in het onderwijs. Scholen hebben een belangrijke taak in het bijbrengen van mediawijsheid. Daarnaast leren we kinderen hoe je een computer gebruikt en hoe een computer werkt (programmeren). ICT helpt ons ook het onderwijs adaptiever te maken. Wij zetten ICT in voor het inoefenen en automatiseren, als methodesoftware ter ondersteuning van instructies, als medium om te gebruiken bij projecten ter bevordering van het samenwerken en ter ondersteuning van het onderwijs.

Op dit moment hebben wij een hardware-leerlingratio van één op zeven. Wij onderzoeken waar nieuwe media ons onderwijs en de leerlingen kan ondersteunen door bijvoorbeeld met tablets te werken. In de tussenbouw en bovenbouw heeft een pilot "Bring your own device" plaatsgevonden. Wij onderzoeken actief de mogelijkheden binnen de Montessorischool om ICT uit te breiden en nog meer te integreren in ons huidige onderwijs. Naast dit alles gebruiken wij ICT als middel om ouders in te lichten over het reilen en zeilen bij ons op school. Hiervoor maken wij gebruik van een website en het Social Schools ouderportaal. Het komende jaar zal meer informatie via deze media gecommuniceerd worden.

Training en opleiding doen wij voornamelijk door ervaringen uit te wisselen op school- en stichtingsniveau. Daar waar leerkrachten ondersteuning willen op dit gebied kan scholing opgenomen worden in het scholingsplan. Digitaal lesmateriaal sluit zoveel mogelijk aan bij het onderwijs en moet educatieve waarde hebben.

Beheer en techniek wordt ondersteund door Actacom en in samenwerking uitgevoerd door onze ICT-coördinator en de I-Coach. Deze hebben tevens als taak om de ontwikkelingen te monitoren, te zorgen voor een functionerend systeem en de vaardigheden van leerkrachten te vergroten door te inspireren en te ondersteunen.

## **1.9 Plusprofiel**

De Montessorischool onderscheidt zich van andere scholen op een aantal gebieden.

- Zie visie en missie volgens Maria Montessori;
- Sinds oktober 2013 verzorgt de school onderwijs in Engels voor groep 1 t/m 8. Uit onderzoeken blijkt dat de Engelse taal zeer van belang is om onze kinderen, wereldburgers, op te leiden voor de huidige en toekomstige maatschappij;
- Binnen de school is een plusklas. Kinderen die naast het basis- en pluswerk extra uitdaging nodig hebben, krijgen 1 keer per week een extra uitdagende opdracht uit de plusklas om naast het werk in de klas aandacht aan te besteden;
- Vanaf groep 5 werken de kinderen aan opdrachten in de speelleertuin;

- De kinderen werken aan cultuur- en techniekateliers in kleine groepen onder begeleiding van leerkrachten en ouders. Op deze manier zorgt de school voor extra verdieping op het gebied van toneel, drama, handvaardigheid, techniek, koken, zang en dans.

## 2. De dagelijkse gang van zaken

### 2.1 Schooltijden

De lestijden zijn:

Maandag	8.30 – 14.15
Dinsdag	8.30 – 14.15
Woensdag	8.30 – 14.15
Donderdag	8.30 – 14.15
Vrijdag	8.30 – 14.15

De kinderen van de groepen midden-, tussen- en bovenbouw gaan rond 10.00 uur een kwartier naar buiten. Tussen de middag eten de kinderen met de leerkracht en gaan daarna een half uur naar buiten. Het buitenspeelrooster van de onderbouw is verwerkt in de weekplanning.

### 2.2 Naar binnen gaan

De school is open om **8.15 uur**, de kinderen horen om **8.30 uur** in de groep te zijn. De leerkrachten verwelkomen uw kind bij de deur door het geven van een hand en een persoonlijke groet. Daarna mogen ze aan het werk gaan, hun planning maken of een praatje houden met klasgenootjes. In de onderbouw brengt u zelf uw kind in het klaslokaal. Tot de Herfstvakantie bent u welkom in de middenbouwklassen. De voordeur sluit 's ochtends 15 minuten na aanvang: dit om ongewenst bezoek uit de school te weren. Na schooltijd hebben leerkrachten tijd nodig voor vergadering en voorbereiding, de school sluit dan ook haar deuren om 14.30 uur.

De kinderen van de onderbouw kunt u om 14.15 uur in de groep ophalen. De kinderen van de groepen 3 t/m 8 komen met hun leerkracht naar buiten. U kunt uw kinderen bij de leerkrachten ophalen.

### 2.3 Toezicht op het buitenspelen

Het buitenspelen gebeurt onder toezicht/begeleiding van de leerkrachten.

### 2.4 Fietsen

De kinderen kunnen op de fiets naar school komen. Op beide locaties hebben wij, helaas, beperkte stallingruimte. Wilt u bij het gebouw aan de Pallaesstraat bij voorkeur gebruikmaken van de ingang aan de Deken Roesstraat (de blauwe poort). **Op de speelplaats (beide locaties) mag niet gefietst worden.** De school is niet aansprakelijk voor schade of diefstal.

### 2.5 De ochtend- en middagpauze

Als uw kind iets te eten wil in de ochtendpauze (15 minuten) geeft u dan alstublieft een paar stukjes schoongemaakt fruit mee. Voor de ochtendpauze vragen wij u om iets te drinken mee te geven in een pakje of beker. Frisdranken met koolzuur zijn niet toegestaan. Voor de middagpauze kunt u uw kind iets te drinken meegeven (geen prik) en brood. De lunch blijft in



de tas in de gang. Er kan eventueel via Campina, schoolmelk, yogi, chocolademelk, etc geregeld worden. U kunt uw kind aanmelden via de website: [www.campinaopschool.nl](http://www.campinaopschool.nl).

## **2.6 Verjaardagen en traktatie**

Een verjaardag vieren we graag op school. Er wordt gezongen, er worden kaarsjes uitgeblazen en uw kind mag uitdelen in de klas en langs de leerkrachten van de andere groepen. Daar hoort ook een traktatie bij. Wij snoepen zo min mogelijk op school. Traktaties als een stukje fruit, kaas, worst, rozijnen of zoutjes zijn heerlijk en gezond, voor kinderen en leerkrachten. Denkt u hieraan nog eens extra als uw kind jarig is: liefst géén zoetigheid, limonade of ijs. Wij stellen het erg op prijs als u de traktatie klein houdt.

De keren dat er op snoep, limonade, chocomel of ijs getrakteerd wordt, houden wij gereserveerd voor vieringen of andere feestelijke momenten in schoolverband. Als uw kind bepaalde dingen niet mag vanwege allergieën kunnen wij daar rekening mee houden. Zorgt u dat de leerkracht deze informatie krijgt.

## **2.7 Buitenschoolse opvang**

De Montessorischool heeft een convenant afgesloten met twee buitenschoolse opvang organisaties ( Kind &Co en Ludens). Na schooltijd kunnen kinderen van onze school gebruikmaken van de onze inbandige BSO, Kind & Co.

### **Kind & Co - Buitenschoolse opvang (BSO)**

- In de Montessorischool;
- Divers aanbod van activiteiten (sport, spel, cultuur, natuur) ;
- Professionele, veilige omgeving waar kinderen liefdevol en enthousiast worden opgevangen.

Op de buitenschoolse opvang worden kinderen van 4 t/m 12 jaar opgevangen, in groepen die aansluiten bij de leeftijd van het kind. Het gaat hier om opvang vóór en na schooltijd, opvang op studiedagen en opvang in de schoolvakanties. De openingstijden van de buitenschoolse opvang sluiten goed aan op de schooltijden van uw kind.

U kunt kiezen uit 2 pakketten. T.w.:

Opvang vanaf 14.15 uur tot 15.30 uur en/ of van 14.15 uur tot 18.30 uur.

U kunt uw kind(eren) inschrijven via de website van Kind & Co: [www.kmnkindenco.nl](http://www.kmnkindenco.nl).

### **Voorschoolse opvang**

Op verschillende scholen verzorgen wij voorschoolse opvang. Wanneer u vroeg naar uw werk gaat, kunt u kiezen voor deze vorm van opvang. Kind &Co zorgen er voor dat uw kind op een ontspannen manier op tijd op school is.

### **Naschoolse opvang**

Na een intensieve dag op school zijn de meeste kinderen toe aan ontspanning. Het programma van de opvang is hierop afgestemd. Kinderen krijgen bij binnenkomst iets te drinken en eten. Zij kunnen vertellen over hun schooldag, het is altijd een gezellig moment. Daarna kunnen de kinderen alleen of samen met anderen spelen of meedoen aan activiteiten.

### **Opvang tijdens vakantie en studiedagen**

Een dag op de buitenschoolse opvang betekent lekker ontspannen en spelen. De kinderen

krijgen op vaste momenten iets te eten en te drinken en vertellen hun verhaal, dit geeft altijd veel gezelligheid. We werken met thema's, waar we actief mee aan de slag gaan. Denk aan het circus, kunst, recyclen en duurzaamheid, een goed doel, de Olympische Spelen. De kinderen worden betrokken bij het bedenken van de thema's. En als zij liever alleen willen spelen of iets anders willen doen, dan kan dat ook.

### **Communicatie**

Naast het contact met de pedagogisch medewerkers op de locatie, zijn wij met u in contact via nieuwsbrieven, ouderavonden, oudergesprekken en de oudercommissie van de locatie. Wij spreken u persoonlijk over het welbevinden en de ontwikkeling van uw kind, en houden u op de hoogte over activiteiten, nieuws, inhoudelijke thema's en stemmen verwachtingen met elkaar af.

### **2.8 Ziek**

Als een kind wegens ziekte niet op school kan komen, dan horen we dit graag vóór schooltijd (8.30 uur).

Locatie Schoolplein: 030-2317329

Locatie Pallaesstraat: 030- 2340530

Als uw kind voor een afspraak naar de dokter, tandarts of specialist moet, maakt u dan bij voorkeur een afspraak na schooltijd. Als dat niet lukt, dan horen we graag zo snel mogelijk, middels een verlofformulier, wanneer uw kind afwezig zal zijn. Het formulier kunt u vinden in de centrale hal van de locaties of via de website van de school.

Als uw kind medicijnen nodig heeft of bepaalde dingen niet mag doen in verband met gezondheidsrisico's handelen we via het 'protocol medische handelingen' (zie deze paragraaf in bijlage 1: Preventie schoolveiligheidsbeleid).

### **2.9 Vakanties**

Herfstvakantie	maandag 17 oktober 2016 t/m vrijdag 21 oktober 2016
Kerstvakantie	maandag 26 december 2016 t/m vrijdag 6 januari 2017
Krokusvakantie	maandag 27 februari 2017 t/m vrijdag 3 maart 2017
Paasvakantie	vrijdag 14 april 2017 t/m maandag 17 april 2017
Meivakantie	maandag 24 april 2017 t/m vrijdag 05 mei 2017
Hemelvaart	donderdag 25 mei 2017 en 26 mei 2017
Pinksteren	maandag 5 juni 2017
Zomervakantie	maandag 10 juli 2017 t/m vrijdag 18 augustus 2017

In de jaarplanner van de school, die ouders ontvangen voorafgaande het nieuwe schooljaar en die te vinden is op de website van de school, vindt u de studiedagen van het team en de festiviteiten van het komend schooljaar.

### **2.10 Verzuim en verlof van leerlingen**

Het kan zijn dat uw kind door omstandigheden lessen op school niet kan volgen. De overheid heeft regels vastgesteld omtrent leerlingverzuim. Elk ongeoorloofd verzuim moet en zal door ons gemeld worden bij de ambtenaar leerplichtzaken van de gemeente. Overtreding van de leerplichtwet kan bestraft worden, dit geldt zowel voor de ouders/verzorgers die hun kind ongeoorloofd thuis houden als voor de schoolleider die daarvan geen melding maakt. Bij

ieder verzoek om buitengewoon verlof dient u een aanvraagformulier in te vullen en zes weken voor aanvang van het verlof in te leveren bij de schoolleider.  
(zie bijlage 2: Verlofregeling leerlingen).

### **2.11 Vervanging leerkracht**

Als er een leerkracht ziek is, proberen we in eerste instantie invallers te vinden. I.s.m. ASA uitzendbureau is er meestal vervanging voor de groep. Mocht er geen invaller zijn:

De schoolleider of ondersteuners gaan voor de groep om te vervangen;

Een klas wordt opgedeeld over andere groepen. De kinderen nemen dan hun eigen werk mee;

We zetten stagiaires in die, afhankelijk van hun vorderingen, alleen of met z'n tweeën een groep gaan draaien. Er is dan altijd een leerkracht op de achtergrond aanwezig om bij te springen. Deze studenten gaan niet met de groep naar gym of activiteiten buiten de speelplaats;

Indien we besluiten een groep een dag naar huis te sturen, worden ouders daarover tijdig en schriftelijk geïnformeerd. Het kan voorkomen dat een klas naar huis wordt gestuurd die van een leerkracht is die moet invallen in de groep van een zieke collega. We doen dat als de groep van de zieke leerkracht al twee keer naar huis is gestuurd. Het streven is een groep nooit meer dan twee dagen per jaar naar huis te sturen.

### **2.12 Benodigd materiaal**

Vanaf groep 4 willen wij de kinderen laten schrijven met vulpen, na overleg met de leerkracht. U kunt zelf voor een kwalitatief goede pen zorgen of er een kopen via school. De kinderen moeten vanaf groep 3 zelf beschikken over een 23-rings multomap. Daarnaast nemen zij een eigen etui mee, waarvan de inhoud in overleg met de leerkracht wordt bepaald. In de bovenbouw is het schrijven met een blauwe fineliner toegestaan.

### **2.13 Gymnastiek**

De midden-, tussen- en bovenbouw maken in principe gebruik van de gymzalen van de gemeente Utrecht aan de Deken Roesstraat en de Schoolstraat. Onze onderbouwgroepen maken vrijwel elke dag gebruik van de speelzaal op onze locatie Schoolplein.

Uit hygiënisch oogpunt is sportkleding verplicht vanaf de middenbouw. Voor de onderbouw zijn gym schoenen voorgeschreven die de kinderen zelf aan kunnen trekken.

### **2.14 Gevonden voorwerpen**

Naast de trap op de begane grond (Pallaesstraat) en onder de trap (Schoolplein) staat een bak waar alle gevonden voorwerpen in verzameld worden. Als uw kind iets kwijt is, kan het daar soms terug te vinden zijn. Drie keer per jaar wordt de inhoud een dag onder uw aandacht gebracht. Gevonden fiets sleutels worden apart verzameld in een bakje in de conciërgeruimte.

### **2.15 Hoofdluis**

Op scholen duiken met enige regelmaat hoofdluisen op. Het is mogelijk een luizenzak (tegen € 5,- te verkrijgen op school) aan te schaffen. Ter bestrijding van hoofdluis op onze school controleren hulpouders uw kind regelmatig. Bij besmetting worden ouders op de hoogte gebracht middels een brief, waarin verzocht wordt uw kind te behandelen.

## **2.16 Kampen en schoolreisjes**

Naast de lesactiviteiten in school zijn de kinderen ook actief buiten de school door deel te nemen aan een schoolreisje of schoolkamp. De leerlingen van de onderbouw gaan een dag op schoolreisje. De leerlingen van midden- en tussenbouw gaan twee dagen (inclusief een nacht) op kamp, de bovenbouw gaat drie dagen (inclusief twee nachten) op kamp. Tijdens deze activiteit gaan er ouders mee om de kinderen samen met de leerkrachten te begeleiden tijdens deze activiteit.

## **2.17 Pest, gedragsprotocol**

Om pestgedrag te voorkomen gebruikt de school een antipestprotocol. Dit protocol geeft aan wat wij verwachten van kinderen, ouders en alle betrokkenen binnen de school als er maatregelen worden genomen om één en ander in goede banen te leiden. Het antipestprotocol beschrijft hoe de school handelt bij pesten en hoe we met de kinderen bespreken wat er op pestgebied is gebeurd. Als er ongepast gedrag door de kinderen heeft plaatsgevonden wordt het *'dat ging even mis'*-formulier door kinderen ingevuld en gaat dat mee naar huis, zodat ouders betrokken worden en op de hoogte zijn van het voorval.

## **2.18 Plantjes**

Om het kind te stimuleren in de zorg voor de omgeving, passend binnen bij de visie van Maria Montessori, vragen we de leerlingen voor op zijn of haar tafel een plantje mee te nemen. In de vakanties van een week of langer gaan die plantjes tijdelijk mee naar huis.

## **2.19 Schoolbibliotheek**

De school beschikt over een schoolbibliotheek. De kinderen vanaf groep 2 kunnen hier elke week een boek komen lenen. In de schoolbieb is een themakast, waarin boeken staan die met een bepaald thema (bijv. vriendschap, de natuur) te maken hebben. De schoolbieb wordt door een aantal enthousiaste ouders georganiseerd. Op onze locatie Schoolplein is een aanbod voor de leerlingen van de onder- en middenbouw. Op locatie Pallaesstraat is een aanbod voor de leerlingen van de tussen- en bovenbouw.

De school beschikt daarnaast over een documentatiecentrum. Deze mediatheek kan hulp bieden bij het maken van werkstukken, het houden van spreekbeurten en het behandelen van specifieke onderwerpen (projectonderwijs). Het documentatiemateriaal mag niet mee naar huis. Ook het documentatiecentrum wordt door ouders georganiseerd. De bibliotheek en het documentatiecentrum zijn gevestigd op de bovenste verdieping van het gebouw aan de Pallaesstraat en in de hal op locatie Schoolplein.

## **2.20 Kledingprotocol KSU**

Het KSU-kledingprotocol is bestemd voor kinderen en hun ouders van de KSU-scholen en voor alle medewerkers van de KSU. KSU-scholen zijn scholen met een katholieke signatuur met respect voor en verdraagzaamheid naar andere levensbeschouwingen. Datzelfde respect vragen wij aan iedereen die de school bezoekt. Vanuit diezelfde houding kijken wij ook naar kleding van medewerkers, kinderen en ouders. De kleding moet voldoen aan de normen: verzorgd, fatsoenlijk en representatief. Voor goed onderwijs is het van essentieel belang dat leraren en leerlingen elkaar kunnen zien. Door het dragen van gelaat bedekkende kleding is een goede communicatie onmogelijk, wat kwalitatief goed onderwijs in de weg staat. Wij accepteren om die reden geen gelaat bedekkende kleding bij leerlingen en leerkrachten.

Het KSU-kledingprotocol is in dit document opgenomen als bijlage 8: Reglement kledingprotocol KSU.

## **2.21 Speelgoed**

Gezien de ervaring die wij hebben met het kwijt en/of kapot raken van meegenomen eigen speelgoed vragen we u met klem erop toe te zien dat uw kind geen spullen van huis mee naar school neemt. Uitzondering hierop zijn de speelgoedmiddagen in de onderbouw, waarbij het juist wel de bedoeling is dat eigen speelgoed mee naar school genomen wordt.

## **2.22 Zindelijkheid**

We gaan ervanuit dat alle kinderen die in de kleutergroep op school komen overdag zindelijk zijn. Onze leerkrachten hebben geen tijd beschikbaar om verschoning en dergelijke te regelen.

## **3. De zorg voor kinderen**

### **3.1 Handelingsgericht werken**

Ieder mens is uniek en vanuit onze missie en visie erkennen wij dat ieder mens andere onderwijsbehoeften nodig heeft. In onze leef- en leerwereld met kinderen sluiten wij daarop aan door handelingsgericht te werken.

Handelingsgericht werken kent zeven uitgangspunten:

1. De onderwijsbehoeften van het kind staan centraal;
2. Kijken naar de wisselwerking tussen kind, leerkracht en ouders en daarop het handelen afstemmen;
3. De leerkracht doet ertoe;
4. Aandacht voor het positieve en de mogelijkheden van het kind
5. Constructief samenwerken met ouders;
6. Doelgericht werken;
7. Systematisch en transparant werken.

Wij geven dit vorm door in gesprek te gaan met kinderen en ouders, observaties te doen, en toetsen te analyseren zodat wij de onderwijsbehoeften in kaart kunnen brengen. Van deze onderwijsbehoeften maken de leerkrachten i.o.m. de intern begeleider een groepsoverzicht en op specifieke vakgebieden een groepsplan. In deze groepsplannen worden speciale instructiebehoeften en doelen aangegeven. Wij bespreken specifieke leerlingbehoeftes met ouders tijdens onze 10-minutengesprekken en waar nodig vaker. Kinderen die extra begeleiding nodig hebben, krijgen deze begeleiding in de groep. Omdat dit per kind kan verschillen, kan het zo zijn dat wij het ene kind op een andere manier aandacht geven dan het andere kind.

In alle groepen werken wij met het Cito-leerlingvolgsysteem. Dit om de ontwikkeling van uw kind in beeld te brengen. Voor leerlingen waarvan wij de onderwijsbehoeften niet zelf in beeld kunnen brengen, kunnen wij, in overleg met u als ouder, overleggen met het samenwerkingsverband of adviseren om een onderzoek te laten doen.

Met de adviezen die daaruit voortkomen kunnen wij beter aansluiten bij de onderwijsbehoeften van uw kind. Wij streven ernaar kinderen met speciale onderwijsbehoeften op de Montessorischool te begeleiden tijdens de basisschoolperiode. Toch kunnen we een beperkt aantal kinderen met extra zorg of leerlinggebonden financiering binnen onze school begeleiden. In alle gevallen zullen wij met ons team en in overleg met u als ouder bekijken wat de mogelijkheden zijn. In sommige gevallen zullen wij moeten

adviseren om een andere school te kiezen, regulier of speciaal onderwijs. De meest optimale ontwikkeling van uw kind zal hierbij altijd ons uitgangspunt zijn.

In geval van aanname van een kind met een arrangement zal altijd een samenwerkingsovereenkomst met ouders vastgelegd worden en jaarlijks wordt besproken of het onderwijs op onze school passend is voor het nieuw te volgen schooljaar.

Ons uitgangspunt is dat de leerling meegaat met leeftijdsgenoten. Vanaf groep 2 maken wij een individueel handelingsplan wanneer er sprake is van grote hiaten, hiermee bedoelen zowel achterstand als vooruit lopen in het onderwijsproces.

Daar waar kinderen een minimumprogramma gaan volgen (na handelingsplannen, de cyclus HGW en advies van externen c.q. onderzoek) maken wij een ontwikkelperspectief dat wij bespreken met de ouders van het kind.

### **3.2 Passend onderwijs**

Ouders moeten vaak zelf op zoek naar een passende onderwijsplek voor hun kind. Sinds 1 augustus 2014 is de Wet Passend Onderwijs van kracht. Scholen zijn verplicht een passende onderwijsplek te bieden aan leerlingen die extra ondersteuning nodig hebben. Niet elke gewone school hoeft alle kinderen op te vangen. Daarom gaan scholen in de regio samenwerken om leerlingen een passende plek in het onderwijs te bieden. Kan een school geen passend onderwijs geven, dan wordt binnen het samenwerkingsverband een andere school gezocht die dit wel biedt. Scholen kunnen zich specialiseren en onderling afspreken wie welke kinderen het beste onderwijs kan bieden. Alle scholen van ons bestuur zijn aangesloten bij het samenwerkingsverband van de regio Utrecht. Dit samenwerkingsverband gaat met de samenwerkende scholen een ondersteuningsplan maken waarin voor elk kind een goede school te vinden is.

Onze school heeft haar eigen ondersteuningsprofiel waarin wij beschrijven op welke manier wij kinderen met speciale onderwijsbehoeften kunnen ondersteunen.

#### **Schoolondersteuningsprofiel (SOP)**

Het schoolondersteuningsprofiel (SOP) is, in het kader van passend onderwijs, een belangrijk instrument. Het beschrijft de wijze waarop de school de basisondersteuning vormgeeft en welke extra ondersteuning de school biedt of wil gaan bieden.

In de stad Utrecht is door het nieuwe samenwerkingsverband PO Utrecht Stad een 'Standaard voor de Basisondersteuning' uitgewerkt en vastgesteld.

Alle scholen van het samenwerkingsverband hebben, aan de hand van een zelfevaluatie-instrument (format Q3-profiel), in beeld gebracht in hoeverre zij voldoen aan deze standaard, waar nog verbeteringen mogelijk zijn en waarin de school zich wil onderscheiden.

Het schoolondersteuningsprofiel bestaat uit twee delen:

1. De rapportage van het zelfevaluatie-instrument;
2. Een analysedocument.

In het analysedocument geeft de school aan

- Op welke onderdelen zij het schoolondersteuningsprofiel nog verder wil versterken;
- Hoe de school het versterken van deze onderdelen gaat realiseren;
- Welke extra ondersteuning de school kan bieden.

Het schoolbestuur stelt het schoolondersteuningsprofiel van alle scholen in haar stichting vast; de MR heeft adviesrecht.

Ook onze school heeft een schoolondersteuningsprofiel. Hiermee voldoen wij aan de Utrechtse Standaard voor de Basisondersteuning.

Adres Samenwerkingsverband:

Perudreef 90

3563 VE Utrecht

[info@swvutrechtpo.nl](mailto:info@swvutrechtpo.nl)

tel Algemeen 030-3036420

LUPO 030 3036410

Wij verwijzen verder naar bijlage 3 Passend Onderwijs.

### **3.3 Volgen van de ontwikkeling van onze kinderen**

De zorgstructuur op school is zodanig ingericht dat de leerlingen tijdens hun schoolloopbaan de zorg krijgen die noodzakelijk is voor het doorlopen van een ononderbroken ontwikkelingsproces. Hiertoe is het leerlingvolgsysteem van Cito (zie punt 5.2) op school ingevoerd. Dit leerlingvolgsysteem heeft als doel uitvallende en opvallende leerlingen tijdig te signaleren.

De leerkracht stemt de inhoud van de lessen zo goed mogelijk af op de onderwijsbehoeften van de leerlingen. Er wordt gewerkt met groepsplannen. In het groepsplan beschrijft de leerkracht welk aanbod de leerlingen krijgen en aan welke doelen wordt gewerkt. Verder beschrijft het groepsplan voor bepaalde kinderen welke specifieke onderwijsbehoeften zij hebben. Zo nodig past de leerkracht het onderwijs aan voor deze leerlingen.

Dat kan bijvoorbeeld door de lesstof of de hoeveelheid tijd die een kind krijgt aan te passen, een verlengde instructie aan te bieden of een aanpassing te maken in de benadering van een kind. (Denk aan een leerling hulp bieden bij het plannen, een stappenplan gebruiken om tot werken te komen, etc.)

Op de Montessorischool worden leerling besprekingen gehouden. Hierin wordt de ontwikkeling van opvallende of uitvallende leerlingen besproken met het team, onder leiding van de intern begeleider, en wordt gezocht naar de juiste aanpak. De oplossing wordt in eerste instantie binnen de groep gezocht, maar als dat niet het gewenste resultaat geeft, dan kan een leerling in consultatie (via de onderwijsbegeleidingsdienst) gebracht worden. Bij een consultatie staat de hulpvraag van de leerkracht centraal: 'Help mij mijn onderwijs zodanig aan te passen, dat ik deze leerling goed kan begeleiden'. Naar aanleiding van een consultatie kan het voorkomen dat besloten wordt dat er breder onderzoek noodzakelijk is. Dit gebeurt altijd in overleg en met toestemming van de ouders.

De school kan ook besluiten het zorgplatform in te schakelen. Ook hier kan de school (altijd met toestemming van de ouders) de deskundigheid van het zorgplatform raadplegen om beter tegemoet te komen aan de onderwijsbehoeften van een leerling.

'Zitten blijven', in de zin van de leerstof van een heel jaar overdoen, komt op onze school niet voor. Alle kinderen verschillen van elkaar in aanleg, mogelijkheden, interesse en leerstijl. Het 'gemiddelde' kind bestaat niet. Het kan wel voorkomen dat een kind, in overleg met ouders, een extra jaar in een bouwgroep blijft.



### 3.4 Speciale zorg

Uitgangspunt voor de school is het geven van zorg op maat. De verantwoordelijkheid voor deze zorg ligt bij de groepsleerkracht, die hierbij ondersteund wordt door de interne begeleider en/of de coördinator plusklas. De organisatie van een professionele leerlingenzorg is belegd bij de intern begeleider, de zorg voor onze leerlingen is echter een zorg van allen (leerkrachten, zorgteam, schoolleider en ouders). Het kan natuurlijk voorkomen dat de hulp die geboden wordt onvoldoende resultaat oplevert. In overleg met ouders wordt dan externe hulp ingeroepen van bijvoorbeeld de schoolbegeleidingsdienst, de schoolarts of een andere instantie.

### Jeugdgezondheidszorg

De Jeugdgezondheidszorg (JGZ) Utrecht ondersteunt de basisscholen op een aantal vaste momenten in de schoolloopbaan van de kinderen:

In groep 2 vindt voor alle kinderen het Preventief Gezondheidsonderzoek (PGO) plaats en een logopedische screening.

In groep 7 vindt een tweede Preventief Gezondheidsonderzoek plaats bij alle kinderen. Er zijn uren beschikbaar voor individuele onderzoeken in andere schooljaren.

Indien ouders en/of leerkrachten vermoeden dat er problemen zijn, kan altijd een extra gezondheidsonderzoek worden aangevraagd.

Schoolverpleegkundige

Tel. hoofdkantoor: 030-2863280

### Organisatie van de leerlingbegeleiding binnen de school

De school stelt uren en personeel beschikbaar voor de leerlingenzorg; concreet betreft het tot vier dagen interne begeleiding (IB) en twee dagdelen plusklas per week. Voor deze functies is een taakbeschrijving opgenomen in ons zorgplan.

### 3.5 Plusklas

Ieder kind krijgt zo veel mogelijk passend onderwijs aangeboden. Dat geldt voor kinderen die extra zorg nodig hebben, voor kinderen die zonder extra zorg kunnen en voor kinderen die meer uitdaging behoeven (zie figuur 1: niveau 4 en niveau 5). De extra uitdaging die een kind behoeft (niveau 4), wordt geboden in de groep. Voor de kinderen die naast dit aangepaste leerstofaanbod behoefte hebben aan grotere uitdaging (niveau 5) werkt de school met een plusklas. Hier wordt een plusprogramma geboden aan leerlingen vanaf groep 4. Als het vermoeden ontstaat dat een leerling een niveau-5-leerling is, neemt de groepsleerkracht de screeningslijst af van het Digitaal Handelingsplan Hoogbegaafdheid (DHH). De uitslag van deze eerste screening kan leiden tot verder onderzoek. Het kan ook blijken dat deze leerling (toch/nog) niet in aanmerking komt voor een plaats in de plusklas. Bij verder onderzoek worden de stappen van het DHH gevolgd en zal duidelijk worden of de leerling baat heeft bij het bezoeken van de plusklas.

Niveau 1	Niveau 2	Niveau 3	Niveau 4	Niveau 5
2-5 %	5-10%	Ca. 70 %	5-10 %	2-5%
Leerlingen met een individuele leerlijn.	Leerlingen die met aanpassingen	Leerlingen met een min of meer gemiddeld	Leerlingen die pluswerk uit de leermiddelen en	Leerlingen die op bepaalde terreinen met

	(bv. verlengde instructie) binnen de leermiddelen kunnen blijven.	niveau. Zij werken met de leermiddelen.	aanvullende stof aangeboden krijgen.	een eigen leerlijn werken en de plusklas bezoeken.
--	---	---	--------------------------------------	--

figuur 1

### 3.6 Schoolarts en logopedie-screening

De GG&GD roept uw kind op twee momenten op voor controle van groei en ontwikkeling van uw kind. Zij krijgen hiervoor de gegevens van het consultatiebureau (groep 2 en groep 7). De schoolarts kan u ook adviezen geven of doorverwijzen bij vragen.

Ook wordt er vanuit de GG&GD een screening gedaan op school bij de kinderen van groep 2 voor logopedie. Vooraf wordt u om toestemming gevraagd en daarna krijgt u een advies.

### 3.7 Schorsing en verwijdering

Ons pedagogisch klimaat en de projecten van De Vreedzame School moeten zorgen voor een veilige omgeving voor uw kind. Onze leerkrachten zijn alert op ongepast gedrag en spreken kinderen daarop aan. Als ouder wordt u geïnformeerd als uw kind ongepast gedrag vertoont of last heeft van kinderen die ongepast gedrag vertonen. Bij ernstige incidenten krijgt uw kind een 'dat ging even mis'-document mee naar huis, dat u moet ondertekenen. Daar waar de veiligheid van kinderen of leerkrachten bedreigd wordt, kan er sprake zijn van schorsing van de leerling of een verbod voor een ouder om nog langer op school te zijn. Leerlingen die de behoefte hebben om met een professional te praten, kunnen terecht bij hun leerkracht, de schoolmaatschappelijk werkster of onze vertrouwenspersoon.

Het schorsen of verwijderen van een leerling is een zwaar middel waartoe de school alleen overgaat als dat echt noodzakelijk is en niet eerder dan nadat een zorgvuldige procedure is gevolgd. De procedure hieromtrent is opgenomen in bijlage 4: Schorsing en verwijdering.

### 3.8 Normen, waarden en gedrag

Ons gedragsprotocol kunt u vinden op onze website.

### 3.9 Meldcode en meldplicht

Sinds 1999 geldt voor het onderwijs de 'Wet bestrijding seksueel misbruik en seksuele intimidatie in het onderwijs', de zogenaamde 'Meld- en aangifteplicht'. Met ingang van 1 juli 2013 is de wet 'Meldcode huiselijke geweld en kindermishandeling' in werking. Het nakomen van beide wetten, meldplicht en meldcode, is een plicht van elke medewerker van een onderwijsinstelling en dat geldt dus ook voor onze school.

## 4. De ouders

### 4.1 Ouderbetrokkenheid

De Montessorischool is een school voor kinderen, leerkrachten en ouders. Wij streven ernaar dat iedereen zich prettig en thuis voelt binnen de Montessorischool Buiten Wittevrouwen. Het uitgangspunt daarbij is dat school en ouders partners zijn in de opvoeding. Dit noemen we pedagogisch partnerschap. Het is belangrijk dat u weet wat er op school gebeurt en hoe wij omgaan met uw kind.

Regelmatig contact en samenwerking met ouders/verzorgers vinden wij noodzakelijk voor de begeleiding en opvoeding van de kinderen. Door een nauw contact tussen ouders/verzorgers en de leerkrachten is het mogelijk de opvoeding thuis en op school op elkaar af te stemmen. Tenslotte hebben we een gemeenschappelijk doel: uw kind op weg helpen te groeien naar een volwassen plaats in de samenleving.

Om betrokken te zijn bij de school is het belangrijk dat u goed geïnformeerd bent en dat wij op de hoogte zijn van uw wensen en ideeën. Dat kan op de volgende manier:

- Ouderavonden: Tijdens de ouderavonden is er de gelegenheid voor de ouders om vragen te stellen over het onderwijsconcept, de organisatie en om mee te denken over de ontwikkeling van ons onderwijs. Wij verwachten van de ouders dat zij op deze avonden aanwezig zullen zijn. Partners in de opvoeding vraagt van beide kanten inspanning;
- De nieuwsbrief: Elke week verschijnt de nieuwsbrief met daarin allerlei actuele zaken, belangrijke activiteiten, mededelingen en wijzigingen. De nieuwsbrief wordt per e-mail verspreid en op de website gepubliceerd. Het is hiervoor belangrijk dat u uw email adres doorgeeft aan de leerkracht van uw kind. De gezinnen die thuis geen internet hebben, kunnen een papieren exemplaar vragen. De nieuwsbrief kunt u ook downloaden van onze website;
- De schoolgids: Onze schoolgids is te lezen op onze website. Op aanvraag kunnen wij mensen die geen internet hebben een papieren versie geven;
- De jaarplanner: Aan het einde van het voorgaande schooljaar ontvangen ouders een jaarplanner waarop alle activiteiten, vrije dagen (studiedagen team) en bijzondere dagen staan. De jaarplanner is zo compleet mogelijk. Aanpassingen en/of wijzigingen worden via de wekelijkse nieuwsbrief aan u doorgegeven;
- De website: Op onze website wordt regelmatig actuele informatie gezet.

Wij hebben veel waardering voor betrokken ouders, die hun steentje kunnen bijdragen aan onze school. Er zijn altijd veel handen nodig bij diverse activiteiten. Wij willen graag uw hulp hierbij. U kunt hierbij denken aan helpen bij ateliers, bij festiviteiten, als klassenouder, leesouder etc.

### 4.2 Informatieoverdracht naar ouders

Deze schoolgids wordt jaarlijks na de zomervakantie op de schoolsite geplaatst. Hierin vindt u zowel nieuwe als al bekende algemene informatie. Ook op andere manieren wordt u op de hoogte gehouden van specifiek onderwijsinhoudelijke, praktische en bestuurlijke schoolinformatie:

- Aan het begin van ieder schooljaar wordt in iedere bouw een informatieavond gehouden. De leerkrachten vertellen dan over leerdoelen, lesmateriaal en de gebruikte methoden. Een mooie gelegenheid voor ouders om de leerkracht beter te leren kennen en te horen en te bekijken wat uw kind gaat leren;
- De jaarkalender ontvangt u voorafgaand aan het nieuwe schooljaar in de laatste week voor de zomervakantie;
- De leerlingenlijst ontvangt u aan het begin van het nieuwe schooljaar;
- De groepsindeling van de leerkrachten leest u in de nieuwsbrief voordat de doorschuifochtend voor het nieuwe schooljaar plaatsvindt;
- Er wordt elk jaar een algemene ouderavond georganiseerd rondom een interessant thema;
- De nieuwsbrief verschijnt wekelijks;
- De school geeft 4 keer per jaar een schoolkrant uit. Onze “Montistory”. Deze krant bevat nieuws vanuit het team, de MR, de OR en belevenissen van leerlingen en groepen op onze school;
- Daarnaast kan het zijn dat per groep specifieke schriftelijke informatie meegegeven wordt aan uw kind.

#### **4.3 Informatievoorziening**

De school is wettelijk verplicht te rapporteren over de vorderingen van de leerlingen aan hun ouders, voogden of verzorgers. Deze verplichting blijft ook na een (echt)scheiding bestaan, met name ook richting de ouder zonder ouderlijk gezag. Die verplichting geldt ook wanneer de ouders nooit gehuwd zijn geweest of als er geen omgangsregeling is. Hoe de school daar invulling aan geeft, is beschreven in bijlage 5: Informatieplicht aan gescheiden ouders.

#### **4.4 Toelating nieuwe leerlingen: inschrijvingsprocedure**

Als u zich als ouder kunt vinden in de uitgangspunten van de school, dan kunt u uw kind aanmelden door contact op te nemen met de school (zie adresgegevens). Kinderen worden toegelaten tot onze school, mits er plaats is. Bij aanmelding van een leerling met een lichamelijke of verstandelijke handicap en/of kinderen die veel extra zorg nodig hebben, neemt de schoolleiding een apart besluit, afhankelijk van de wensen van de ouders en de mogelijkheden van de school.

De procedure:

1. We nodigen u graag uit voor een open ochtend (meerdere keren per jaar) en/of gesprek. Daarin wordt duidelijk of onze school bij u past.
2. Het inschrijfformulier levert u in op school.
3. Van ons ontvangt u een brief retour met de melding dat uw kind is ingeschreven.
4. Ruim een maand voor uw kind de school daadwerkelijk gaat bezoeken, ontvangt u een uitnodiging voor 5 dagdelen ‘wennen’.
5. Bezoekt uw kind reeds een andere basisschool (zij-instromer), dan nemen wij eerst contact op met die school.

Inschrijving vindt plaats door het invullen van het inschrijvingsformulier. Bij de voorlopige aanmelding van een leerling maken wij onderscheid tussen:

- A** kinderen die vier worden;
- B** kinderen die tussentijds binnenkomen van een andere school ;
- C** kinderen met een extra zorgbehoefte of een handicap.

### **Ad. A De plaatsing van een 4-jarige**

Na het doen van een voorlopige inschrijving krijgt u bericht of uw kind definitief wordt ingeschreven. In de twee maanden voor de vierde verjaardag mag uw kind vijf ochtenden komen wennen. De groepsleerkracht neemt hierover contact met u op. In overleg kan dan besloten worden welke ochtenden uw kind kan komen wennen. Feesten als Sinterklaas en Kerstmis en de laatste weken van het schooljaar zijn niet geschikt om kinderen te laten wennen. De dag op de vierde verjaardag van uw kind is de eerste schooldag. Wij gaan ervanuit dat de kinderen met vier jaar elke dag naar school komen.

### **Ad. B Plaatsing in groep 2 of hoger**

In principe zijn alle kinderen welkom op onze school, tenzij er door de schoolleiding een (tijdelijke) inschrijfstop voor een groep is afgekondigd. Dit kan zijn omdat de groep te groot wordt, of omdat er een limiet zit aan de mate van zorg waardoor wij de kinderen niet meer zouden kunnen bieden wat ze nodig hebben. In alle gevallen doet u eerst een voorlopige inschrijving. Wij informeren daarna bij de oude school over het ontwikkelverloop van uw kind en de onderwijsbehoeften. Pas daarna besluiten wij om uw kind al dan niet definitief in te schrijven. Wij verwachten zo uw kind op de juiste plaats binnen onze school te kunnen plaatsen.

Als er gegronde redenen zijn om te verwachten dat het kind het onderwijs op school niet kan volgen en/of meer voorzieningen nodig zal hebben dan de school redelijkerwijs kan bieden, dan zullen we eerst met u hierover in gesprek gaan. Een pedagogisch didactisch onderzoek door de school of een observatie op de oude school kan een vervolg zijn. Het zou ten slotte kunnen voorkomen dat wij een inschrijving weigeren. Gegronde redenen kunnen voortkomen uit een extern onderzoeksverslag, het advies van de oude school of conclusies uit het pedagogisch didactisch onderzoek.

*Samengevat is de procedure voor aanneming van kinderen uit groep 2 of hoger:*

1. Ouders/verzorgers melden zich aan;
2. Ouders/verzorgers hebben een gesprek met de intern begeleider;
3. Ouders en kind mogen een dagje komen kijken, dit geeft geen garantie tot definitieve inschrijving;
4. De ouders informeren de huidige basisschool van hun kind(eren);
5. Ouders/verzorgers vullen een voorlopig inschrijvingsformulier in.
6. De Montessorischool neemt contact op met de huidige basisschool van het kind;
7. Ouders/verzorgers hebben eventueel een gesprek met de schoolleider;
8. Definitieve inschrijving of afwijzing volgt.

### **Ad. C Plaatsing van kinderen met extra zorgbehoefte of een handicap**

Als uw kind specifieke onderwijsbehoeften heeft, aanpassingen nodig heeft of speciale zorg, bekijken wij de inschrijving individueel. Wij gaan dan graag met u in gesprek om te kijken of de verwachtingen die u heeft door ons waargemaakt kunnen worden en of onze leerkrachten de extra zorg die nodig is, kunnen bieden. Als er speciale aanpassingen nodig zijn, zal er een persoonsgebonden budget of gelden van het samenwerkingsverband nodig zijn, omdat onze bekostiging daarvoor niet toereikend is.

(Zie hierbij ook de paragraaf over passend onderwijs en bijlage 3)

#### **4.5 De Medezeggenschapsraad (MR)**

De school heeft een actieve medezeggenschapsraad, deze bestaat uit 3 ouders en 3 personeelsleden. De MR biedt ouders en leerkrachten de mogelijkheid mee te denken over bepaalde onderwerpen of over schoolspecifiek beleid mee te adviseren of mee te beslissen. In bijlage 6: Medezeggenschapsraad kunt u meer over de rol en positie van de MR lezen.

#### **4.6 Gemeenschappelijke medezeggenschapsraad KSU (GMR)**

De Katholieke Scholenstichting Utrecht heeft een gemeenschappelijke medezeggenschapsraad. Deze bespreekt voorgenomen beleid dat geldt voor alle scholen van de stichting. In de GMR zitten vijf afgevaardigden van de ouders van de KSU-scholen en ook vijf afgevaardigden van personeelsleden van KSU-scholen. Zie voor de vertegenwoordiging in de gemeenschappelijke medezeggenschapsraad de website van de KSU ([www.ksu-utrecht.nl](http://www.ksu-utrecht.nl)).

#### **4.7 De Oudercommissie**

Op school vinden feestelijke activiteiten plaats. Vieringen met Kerst, Pasen en Carnaval, sportdag, schoolreisjes, uitstapjes en vele andere activiteiten komen echter niet vanzelf tot stand. De school heeft een oudercommissie die bestaat uit ouders en leerkrachten. De Oudercommissie organiseert in overleg leuke activiteiten en verricht hand- en spandiensten tijdens festiviteiten.

De Oudercommissie krijgt haar inkomsten vanuit de vrijwillige ouderbijdrage die zij jaarlijks aan de ouders vraagt. Hiervan organiseert en financiert zij de vieringen en andere activiteiten. De school krijgt hiervoor geen geld van de overheid. Zonder geld van de ouders kunnen de extra activiteiten en traktaties niet worden bekostigd.

De Oudercommissie komt ongeveer om de zes weken bij elkaar om de activiteiten door te spreken. Ze bestaat uit een gedeeld voorzitterschap, een penningmeester, een secretaris, ouderleden en twee leerkrachten. De activiteiten op school worden door de Oudercommissie en het team georganiseerd volgens een jaarplanning.

#### **4.8 Vrijwillige en verplichte ouderbijdrage**

Elk schooljaar vragen wij aan de ouders via een brief een vrijwillige bijdrage van € 80,- per leerling. U krijgt hiervoor, begin september, een brief met de betalingsgegevens. Van dit bedrag wordt € 40,- overgeheveld naar de Oudercommissie. Van deze bijdrage worden activiteiten, zoals Sinterklaas, culturele activiteiten, zomerfeest, sportdagen, e.d., bekostigd.

Daarnaast gebruikt de school € 40,- per schooljaar ter bekostiging van Montessorimateriaal en de schoolontwikkeling. Schoolontwikkeling gebeurt zoals beschreven is in het schoolplan en is bedoeld om onderwijsinhoudelijke en onderwijsorganisatorische aspecten van onze school te verbeteren of te vernieuwen.

De schoolkampen en schoolreisjes worden apart in rekening gebracht.

Bij problemen rond de betaling kunt u overleggen met de schoolleider. We zoeken dan samen naar een oplossing.

U-pashouders wordt verzocht een kopie van de U-pas van uw kind aan het begin van het schooljaar bij de schoolleiding in te leveren. De gemeente vergoedt dan uw ouderbijdrage aan de school. Komt uw kind vanaf januari op school, dan betaalt u slechts € 50,00 voor dat

schooljaar. Start uw kind vanaf mei dan betaalt u alleen de bijdrage voor het schoolreisje/schoolkamp.

#### **4.9 Foto's en filmopnames van kinderen**

Op het inschrijfformulier kunt u verklaren of u wel of geen bezwaar heeft tegen het gebruik door school van foto's of films van uw kinderen in nieuwsbrieven, de website of andere publicaties van de school. I.v.m. de privacy noemen wij alleen voornamen en nooit voor en achternaam.

#### **4.10 Verzekering**

De school heeft een aansprakelijkheidsverzekering voor onderwijsinstellingen afgesloten. Hierdoor zijn alle personen die behulpzaam zijn bij het onderwijs en toezicht houden bij het overblijven van de kinderen op school verzekerd.

Het schoolbestuur, de KSU, heeft een collectieve scholierenongevallenverzekering afgesloten. Deze verzekering dekt (deels) de financiële schade die gevolg is van letsel, voortvloeiend uit een ongeval. Het gaat hier om een zgn. schooldekking: de verzekering is van kracht tijdens schoolactiviteiten en geldt ook als de leerlingen onderweg zijn van en naar school (maximaal één uur heen en één uur terug). De uitkeringen van de verzekering zijn beperkt.

Het hebben van eigen WA-verzekering voor kinderen dan wel ouders is in Nederland niet verplicht, maar wanneer er sprake is van een ongeval of incident en je als ouders aansprakelijk wordt gesteld voor eventuele schade dan bestaat de kans dat deze kosten zelf betaald moeten worden. Als kinderen schade toebrengen aan eigendommen van de school of van andere kinderen worden de ouders aansprakelijk gesteld. Indien schoolmaterialen opzettelijk beschadigd raken, zal aan de ouders gevraagd worden de schade te vergoeden.

#### **4.11 Tevredenheidsonderzoek**

Wij werken systematisch aan kwaliteit om ervoor te zorgen dat de kwaliteit binnen onze school van voldoende niveau is en blijft. Wij stellen ons hierbij steeds de vragen:

- Doen wij de goede dingen goed?
- Vinden anderen dat ook?
- En zien we dat terug in de resultaten?

Omdat de kinderen en de ouders hierin een zeer belangrijke rol vervullen, zullen wij u periodiek om uw mening vragen. Wij doen dit aan de hand van een digitale vragenlijst die u per email ontvangt dan wel op school kunt invullen.

#### **4.12 Klachten**

Soms vinden op school gebeurtenissen plaats waar ouders, leerlingen of personeelsleden problemen mee hebben. Bij voorkeur en in eerste instantie gaat u als betrokkenen hierover met elkaar in gesprek. De praktijk wijst gelukkig uit dat in de meeste gevallen door een gesprek tot een oplossing gekomen wordt. Het kan echter voorkomen dat dat niet lukt en dan bestaat er de mogelijkheid om een klacht in te dienen. Hoe een klacht kan worden ingediend, staat beschreven in bijlage 7: De Klachtenregeling.

## **5. De ontwikkeling van het onderwijs in de school: kwaliteitszorg en resultaten**

Volgens afspraak tussen de gemeente en de drie grote schoolbesturen hanteren alle scholen van de KSU, PCOU en SPO Utrecht sinds het schooljaar 2013-2014 een gelijke opzet voor het beschrijven en weergeven van de onderwijsresultaten, zodat tussen scholen onderling een vergelijking kan worden gemaakt. De opzet van dit hoofdstuk is dan ook voor alle scholen van deze besturen dezelfde.

### **5.1 Kwaliteitszorg**

Onze school werkt systematisch aan kwaliteitszorg. Onder kwaliteitszorg verstaan we: activiteiten die erop gericht zijn om de kwaliteit van het onderwijs te bepalen, te bewaken, te borgen en te verbeteren. Met andere woorden: wat vinden wij goed onderwijs, wat zijn de eisen van de overheid, welke doelen stellen we, hoe zorgen we ervoor dat we kwaliteit leveren, hoe houden we de bereikte kwaliteit vast en hoe weten we dat mensen die betrokken zijn bij onze school dit ook vinden? Onze school werkt aan de ontwikkeling en vernieuwing van het onderwijs en zorgt dat zaken die goed gaan, goed vastgelegd worden. Onze school maakt, net als alle andere scholen van de KSU, gebruik van het kwaliteitszorgsysteem Integraal. Dit is een onderdeel van het leerlingvolgsysteem ParnasSys dat wij al langer gebruiken.

### **5.2 Onderwijskundige doelen**

Het zodanig willen toerusten van de kinderen dat zij de voor hen best passende vorm van voortgezet onderwijs kunnen volgen;

Ontwikkelen van de basisvaardigheden op taal en rekengebied op een zo hoog mogelijk niveau passend bij de vermogens van het kind;

Het streven om minder- en ook meer begaafde leerlingen binnen onze eigen school op te vangen passend bij onze expertise en mogelijkheden in de groep;

Door de ontwikkeling van basisvaardigheden zorgdragen voor een zo goed mogelijke sociaal-emotionele, creatieve, technische en motorische ontwikkeling;

Betrokken, samen en actief leren d.m.v. coöperatieve werkvormen;

Het ontwikkelen van zelfverantwoordelijkheid en zelfstandigheid;

Zorgdragen dat leerkrachten zich kunnen ontwikkelen tot een excellent competentieniveau.

### **5.3 Beleidsvoornemens**

Het afgelopen jaar hebben wij ons vooral gericht op:

- Het implementeren van Social Schools website en ouderportaal;
- Identiteit (filosoferen over Sint-Maarten en Pasen);
- Onderzoek naar mobiele devices in de klas;
- Leerlijn ICT neerzetten en mediawijsheid;
- Groepsvergadering in de klas (Burgerschap);
- Pilots m.b.t. zaakvakkenonderwijs
- Extra uitdagend aanbod in alle groepen o.l.v. Novilo;
- Werken met het vijfgelekedagenrooster;
- Borgen van Engelse les van groep 1 t/m 8.

Het komende jaar richten wij ons onder meer op:

- Registratie van de sociaal-emotionele ontwikkeling (Zien);
- Extra uitdagend aanbod in alle groepen o.l.v. Zien in de klas;
- Inzet van mobiele devices in de groepen;



- Implementatie van een methode voor zaakvakkenonderwijs;
- Leerlijn ICT en mediawijsheid implementeren in de klas;
- Montessori-identiteit (bezien in de moderne tijd)
- Borgen van de groepsvergadering in de klas;
- Het beleid rondom cultuureducatie kaderen en implementeren.

#### 5.4 De resultaten van het onderwijs

Wij volgen de ontwikkeling van de leerlingen nauwgezet en houden de gegevens van resultaten bij in een leerlingvolgsysteem. We gebruiken hiervoor het systeem met de naam ParnasSys. De leerlingen worden regelmatig getoetst met de zogenaamde methodegebonden toetsen. Daarnaast gebruiken we halfjaarlijks op het gebied van bijvoorbeeld rekenen/wiskunde, lezen en spelling, landelijk genormeerde toetsen van het Cito<sup>1</sup>. Deze toetsen worden afgenomen volgens een planning die is vastgelegd in een toetskalender met een bijbehorend toetsprotocol. Op basis van de gegevens uit de toetsen worden zo nodig de groepsplannen (het leerstofaanbod van de groepen, kleine groepjes of individuele leerlingen) op- of bijgesteld.

#### 5.5 De resultaten nader bekeken

Hieronder ziet u een overzicht van de resultaten van de Cito-eindtoets van de laatste drie jaar. In de beoordeling is rekening gehouden met specifieke schoolkenmerken (de leerlingpopulatie).

<b>schooljaar</b>	<b>schoolscore</b>	<b>beoordeling volgens de norm van de Inspectie van het Onderwijs</b>
2015-2016	85*	goed
2014-2015	538.7	goed
2013-2014	539.9	goed
2012-2013	539.5	goed
2011-2012	538.2	goed

De eindopbrengsten tot waren zoals die van onze schoolbevolking mag worden verwacht. Met de uitslag van 538.7 scoorde onze school in het schooljaar 2014/2015 boven het landelijke gemiddelde, dat jaarlijks ligt rond de 535.0. De relevante tussentijdse schoolopbrengsten worden jaarlijks gerapporteerd aan de Inspectie.

\*In het schooljaar 2015-2016 hebben de groep 8 leerlingen de IEP Eindtoets gemaakt. Waarbij IEP de **afkorting is** van ICE Eindevaluatie Primair onderwijs. Met de uitslag van 85 scoorde onze school boven het landelijk gemiddelde, dat op 80 ligt. Gezien de schoolbevolking heeft de school de ambitie om boven het landelijk gemiddelde te blijven scoren.

---

<sup>1</sup> Centraal Instituut Toets Ontwikkeling , Arnhem. <http://www.cito.nl>

## 5.6 Aan het eind van de basisschool

Voor de ouders van leerlingen van groep 8 organiseren wij in oktober/november een ouderavond, waarin voorlichting gegeven wordt over de Utrechtse POVO-procedure (overgang Primair Onderwijs naar Voortgezet Onderwijs) en de beperkte plaatsingsmogelijkheden van enkele, bij onze leerlingen populaire voortgezet onderwijsscholen.

Vervolgens wordt eind december het advies over de schoolkeuze gegeven. Dit schooladvies is gebaseerd op alle informatie die wij van een kind in de loop van de jaren hebben verzameld (toetsresultaten, leerlingvolgsysteem Cito, zelfstandigheid, werkhouding, sociaal-emotionele ontwikkeling).

Eind april nemen onze leerlingen van groep 8 deel aan de Cito-eindtoets. De uitslag hiervan wordt gebruikt om acht jaar onderwijs op de basisschool te analyseren. Vanaf 2015 zal de toets geen belangrijk gegeven meer zijn voor de toelating tot het voortgezet onderwijs.

Voor de duidelijkheid: ouders maken de uiteindelijke schoolkeuze, de school verzorgt de digitale aanmelding naar het VO en de betreffende school voor voortgezet onderwijs bepaalt wie uiteindelijk geplaatst wordt.

## 5.7 Uitstroom naar het Voortgezet Onderwijs

<b>schooltype</b>	<b>2012-2013</b>	<b>2013-2014</b>	<b>2014-2015</b>	<b>2015-2016</b>
VSO/ PrO	1	1	0	0
Internationale kopklas	0	0	0	0
Vmbo-k, vmbo-b, LWOO	1	3	2	0
Vmbo-t	10	1	4	6
Havo	5	13	9	21
Vwo	20	13	21	26

## **6. Algemene informatie**

### **6.1 Over lesmethoden**

We maken in onze school gebruik van methodes voor een doorgaande leerlijn, zodat we er zeker van zijn dat alle kerndoelen terugkomen in ons onderwijsaanbod. Wel benaderen wij deze methodes met onze Montessori-visie.

#### **Sociaal-emotioneel functioneren, Zien!**

Zien! is ons expertsysteem dat het sociaal-emotioneel functioneren van de leerlingen in kaart brengt. Het biedt handelingssuggesties waarnaar gehandeld wordt in de klas. Dit bevordert het handelingsgericht werken, de kwaliteitszorg en het opbrengstgericht werken op leerlingniveau, groepsniveau, schoolniveau en bestuursniveau.

De volgende route wordt hiervoor gevolgd:

Waarnemen

Begrijpen

Wegen

Plannen

Handelen

Evalueren

Mocht het voor uw kind nodig zijn, dan betrekken we u (tijdig) bij deze route.

#### **Rekenrijk**

Groep 3 - 8

Een rekenmethode waarin je uitgebreide verwerking hebt voor de rekensterke- en zwakke leerlingen. Naast deze methode gebruiken we Somplex en Rekeningers als extra uitdagend rekenmateriaal. In de bovenbouw wordt het laatste schoolblok zelfs Wiskunde aangeboden ter voorbereiding op het vervolgonderwijs.

#### **Spelling op maat**

Groep 4 – 8

Spelling op maat is een spellingsmethode met hierin diverse differentiatieniveaus. Er wordt ook gebruikgemaakt van een Spellingsmaatje met hierin duidelijk de regels nog eens zichtbaar evenals de spellingskaarten in de klaslokalen. De regels zijn duidelijk weergegeven in weet-, luister- en regelwoorden.

#### **Taal op maat**

Groep 4 – 8

Taal op maat is onze taalmethode met hierin drie differentiatieniveaus. We gebruiken voor Begrijpend lezen Nieuwsbegrip, maar ook hier zit dit in verwerkt. De verschillende aspecten van taal zoals woordenschat, gebruik van het woordenboek, schrijven van teksten, aanhef en nog veel meer, zitten hierin verwerkt.

#### **Early Bird**

Groep 1 – 8

Early Bird is een richtlijn en visie waarop wij ons Engelstalig onderwijs aanbieden. Dit gebeurt d.m.v. flashcards, poppen, erkenning en herkenning van de taal en de boeken van

Our Discovery Island. We bieden Engels door de hele school aan en hebben reguliere lesmomenten waarbij de Nederlandse taal vervangen wordt door de Engelse taal.

### **De Vreedzame School**

Groep 1 – 8

Wij zijn één van de ruim 600 Vreedzame Scholen in Nederland. Dit houdt in dat we deelnemen aan een compleet programma voor de sociale competentie en democratisch burgerschap, genaamd De Vreedzame School.

Hierbij komen de volgende vijf speerpunten aan bod:

- Op een positieve en zorgzame manier met elkaar omgaan.
- Op een democratische manier beslissingen nemen.
- Constructief conflicten oplossen.
- Verantwoordelijkheid nemen voor elkaar en voor de gemeenschap.
- Openstaan voor de verschillen tussen mensen.
- Er heerst een positief werkklimaat en de leerlingen zijn actief, zorgzaam en initiatiefrijk.

### **Nieuwsbegrip**

Groep 4 – 8

Groep 3 start na de kerstvakantie met Nieuwsbegrip.

Nieuwsbegrip bestaat uit krantenartikelen met actualiteiten. Iedere week verschijnt er een nieuw artikel met vragen, rekensommen e.d. Wij maken gebruik van Nieuwsbegrip door de tekst te modelleren. Je leest een zin en stelt jezelf of een ander een vraag waarvan het antwoord in dezelfde zin of tekst staat. Hierdoor oefenen we de begrijpend lezen vaardigheden aan de hand van leuke nieuwtjes!

Begrijpend lezen komt ook terug in de methode Taal op Maat.

### **Geobas topografie**

Groep 5 – 8

Deze topografielijlijn wordt maandelijks getoetst in de klas. De kinderen maken eerst in de klas de vragen d.m.v. een atlas. Deze tekst wordt thuis (en op school) geleerd, zodat er op vooraf vastgelegde en gecommuniceerde data de toets gemaakt kan worden. Tip: de leerbladen zijn ook te vinden op onze website!

### **Handschrift**

Groep 3 – 8

Deze methode begeleidt de kinderen bij het kennismaken met het 'aanelkaar'-schrijven, het blokschrift en tot het ontwikkelen van hun eigen handschrift.

### **Lijn 3**

Groep 3

De methode voor het aanvankelijk lezen speciaal voor groep 3. De kinderen gaan efficiënt en doelgericht met de buslijn op reis door Leesstad en komen allerlei nieuwe letters en woorden tegen.

### **Kleuterplein**

Groep 1 – 2

De leuke, effectieve, leerzame leerlijn met Raai de Kraai die ons meeneemt op allerlei avonturen. Tijdens deze avonturen wordt het volgende aangeboden: taal-lezen, rekenen, werken aan de sociaal-emotionele ontwikkeling, wereldoriëntatie en burgerschap,

bewegingsonderwijs, drama, muziek, beeldende vorming, voorbereidend schrijven en Engels. Zie voor verdere uitleg punt 1.5.5.

### **Leeslijn**

Groep 4 – 8

Het maken van lees(kilo)ometers op het eigen niveau van het kind is belangrijk. Hiervoor maken wij gebruik van Leeslijn. Deze methode heeft boekjes en werkboekjes waarin aandacht besteed wordt aan het technisch lezen op eigen niveau. De moeilijkheidsgradatie loopt steeds meer op, waardoor uw kind uitgedaagd blijft om de snelheid en het niveau op te hogen.

### **Blits**

Groep 7 – 8

Deze methode is voor het ontwikkelen van de studievoordigheden. Hierin worden studieteksten, diverse bronnen, kaarten, schema's, tabellen en grafieken aangeboden. Dit alles om uw kind voor te bereiden op het voortgezet onderwijs.

### **6.2 Methodegebonden toetsen**

Op alle scholen wordt regelmatig getoetst. Er worden toetsen afgenomen die bij een methode horen, dat zijn de zogenaamde *methodegebonden toetsen* zoals rekenen, taal, spelling, wereldoriëntatie, etc.

### **Cito-toetsen**

Er worden ook *methodeonafhankelijke toetsen* afgenomen. Bij ons zijn dat toetsen van het leerlingvolgsysteem van Cito. Wij nemen toetsen af voor technisch lezen, begrijpend lezen, spelling, rekenen en woordenschat.

## **7. Namenregister**

### **Montessorischool Buiten Wittevrouwen**

Locatie Pallaesstraat  
Pallaesstraat 3  
3581 RP Utrecht

Locatie Schoolplein  
Schoolplein 6  
3581 XP Utrecht

Schoolleider:  
Fleur van Walbeek  
fleur.van.walbeek@ksu-utrecht.nl  
030-2317329  
06-46157513

[www.ksu-montessorischoolbw.nl](http://www.ksu-montessorischoolbw.nl)  
[info.montessorischoolbw@ksu-utrecht.nl](mailto:info.montessorischoolbw@ksu-utrecht.nl)

### **Katholieke Scholenstichting Utrecht (KSU)**

College van Bestuur: voorzitter Jan van der Klis, lid Carel Laenen  
Clusterdirecteur: Jeanine van Maanen  
Bestuur: Katholieke Scholenstichting Utrecht, Postbus 9001, 3506 GA Utrecht,  
tel. 030-2642080, [secretariaat@ksu-utrecht.nl](mailto:secretariaat@ksu-utrecht.nl), [www.ksu-utrecht.nl](http://www.ksu-utrecht.nl)

### **Contactpersonen/vertrouwenspersonen**

Intern: Marieke van den Boomen / Tom Boonstra  
Extern:  
Els Rietveld / Ed Olijkan  
Tolakkerweg 153, 3838 JL Maartensdijk  
Telefoonnummer: 0346 219777

**Vertrouwensinspecteur: 0900-1113111**

### **Klachten**

Bureau van de Klachtencommissie, Postbus 82324, 2508 EH Den Haag  
tel: 070-3925508 (van 9.00 tot 12.00 uur), [info@geschillencies-klachtencies.nl](mailto:info@geschillencies-klachtencies.nl)  
Meer informatie treft u aan op [www.geschillencies-klachtencies.nl](http://www.geschillencies-klachtencies.nl).

De volledige klachtenregeling vindt u op [www.ksu-utrecht.nl](http://www.ksu-utrecht.nl)

### **Schoolbegeleidingsdienst:**

CED-Groep, locatie Maartensdijk  
Tolakkerweg 153, 3738 JL Maartensdijk  
Postbus 25, 3738 ZL Maartensdijk  
[www.cedgroep.nl](http://www.cedgroep.nl)

**Team Jeugdgezondheidszorg:**

Team GG & GD-JGZ

**Informatie voor ouders:**

[www.nko-50tien.nl](http://www.nko-50tien.nl) of telefoon: 0800-5010

Onderwijsgids Primair Onderwijs:

[www.rijksoverheid.nl/documenten-en-publicaties/publicaties-pb51](http://www.rijksoverheid.nl/documenten-en-publicaties/publicaties-pb51),

**Samenwerkingsverband**

[www.swvutrechtpo.nl](http://www.swvutrechtpo.nl)

De school maakt deel uit van het Samenwerkingsverband Passend Onderwijs, SWV Utrecht PO. Passend onderwijs betekent goed onderwijs: ieder kind in Utrecht heeft recht op onderwijs en ondersteuning, zodanig dat hij/zij zich zo goed mogelijk kan ontwikkelen. Centraal staat de vraag: wat heeft deze leerling nodig, hoe kan dat worden georganiseerd en wie zijn daarvoor nodig?

Adres Samenwerkingsverband

Perudreef 90

3563 VE Utrecht

Mail: [info@swvutrechtpo.nl](mailto:info@swvutrechtpo.nl)

Telefoonnummer algemeen: 030 3036420

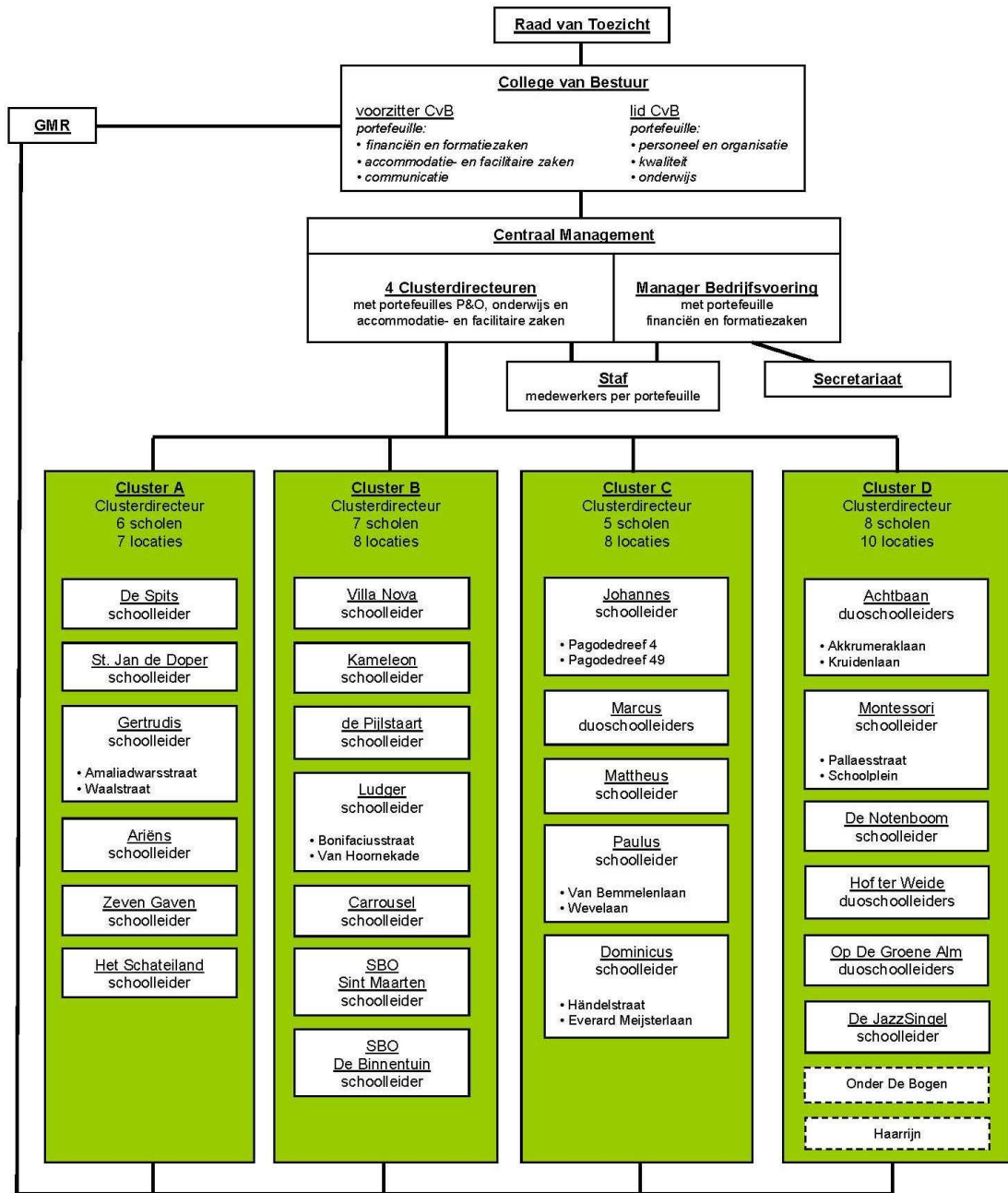
Telefoonnummer LUPO: 030 3036410

Leerplicht Utrecht

Telefoonnummer: 030-2865016

[www.utrecht.nl/onderwijs](http://www.utrecht.nl/onderwijs)

Bijlage A



ORGANOGRAM van de KATHOLIEKE SCHOLENSTICHTING UTRECHT





## Formulier instemming schoolgids

### Formulier instemming schoolgids

School: Montessorischool Buiten Wittevrouwen

Adres: Pallaesstraat 3

Postcode / Plaats: 3581 RP Utrecht

Brinnummer: 13RS

Handtekening clusterdirecteur:

De Medezeggenschapsraad van de Montessorischool verklaart bij deze in te stemmen met de voorliggende schoolgids van de Montessorischool voor de periode 2015 – 2016.

Plaats: Utrecht, ... .. 2015

Naam:

Functie: Voorzitter MR

Handtekening:

## Formulier vaststelling schoolgids

### Formulier vaststelling schoolgids

School: Montessorischool Buiten Wittevrouwen

Adres: Pallaesstraat 3

Postcode / Plaats: 3581 RP Utrecht

Brinnummer: 13RS

Handtekening  
clusterdirecteur/schoolleider:

Het bevoegd gezag van de KSU heeft de schoolgids van de .....school  
voor de periode 2015 – 2016 vastgesteld.

Plaats: Utrecht, ... .. 2015

Naam: J. van der Klis

Functie: Voorzitter College van Bestuur

Handtekening:

## **Bijlage 1 Preventie schoolveiligheidsbeleid**

Iedere KSU school heeft een concrete visie op veiligheid en heeft deze vertaald in een schoolveiligheidsbeleid en schoolregels. De visie is ontwikkeld in samenspraak met alle teamleden en wordt door hen uitgedragen.

De schoolregels zijn niet alleen op school terug te vinden maar zijn ook opgenomen in de schoolgids en op de schoolwebsite.

Leerlingen en ouders worden actief betrokken bij:

- het maken van plannen om de veiligheid te verbeteren,
- het vergroten en onderhouden van de fysieke veiligheid.

Leerlingen worden aangesproken op het verantwoordelijk gebruik en beheer van materialen en ruimten.

Aan de hand van het schoolveiligheidsbeleid worden doelen vastgelegd om te komen tot een veilig pedagogisch klimaat. In het schooljaarplan wordt uitgewerkt hoe deze doelen bereikt gaan worden (Plan van Aanpak) en wie daarbij betrokken wordt en wie er verantwoordelijk voor is. De doelen worden mede bepaald op basis van de risico-inventarisatie, de incidentenregistratie en de veiligheidsbeleving en klachten van leerlingen, ouders en personeel.

### **Protocol medische handelingen**

Het kan voorkomen dat een kind 's morgens gezond op school komt en tijdens de lesuren last krijgt van hoofd-, buik- of oorpijn. Ook kan het kind bijvoorbeeld door een insect gestoken worden of van een speeltoestel vallen. Een leerkracht moet dan direct bepalen hoe hij/zij moet handelen

In zijn algemeenheid is een leerkracht niet de aangewezen deskundige om een juiste diagnose te stellen. De grootst mogelijke terughoudendheid is hier dan ook geboden.

Uitgangspunt is dat een kind dat ziek is, dan wel zich ziek voelt, naar huis moet.

De leerkracht moet in geval van een incident altijd contact opnemen met de ouders om te overleggen wat er dient te gebeuren ook als de leerkracht inschat dat het kind met een eenvoudig middel ('paracetamolletje') geholpen is.

Wij adviseren het kind met de ouders te laten bellen als dat mogelijk is. Vraag daarna om toestemming aan de ouders om een bepaald middel te verstrekken.

Ouders is gevraagd bij inschrijving van het kind op school en in de jaarlijkse overdracht, het toestemmingsformulier 'handelwijze bij incidenten op school' te ondertekenen. Wanneer dit formulier niet ondertekend is maar ouders telefonisch toestemming geven dan moet dit door een collega bevestigd kunnen worden. Ouders worden in dat geval gevraagd alsnog het toestemmingsformulier te ondertekenen.

Ook krijgt de schoolleiding steeds vaker het verzoek van ouder(s)/verzorger(s)<sup>[1]</sup> om hun kinderen de door een arts voorgeschreven medicijnen toe te dienen die zij een aantal malen per dag moeten gebruiken, dus ook tijdens lesuren. Te denken valt bijvoorbeeld aan 'pufjes' voor astma, antibiotica, of zepillen bij toevallen (een aanval van epilepsie). Ouders kunnen aan de schoolleiding en/of leerkracht vragen deze middelen te verstrekken. Schriftelijke toestemming van de ouders is hierbij noodzakelijk.

Het gaat vaak niet alleen om eenvoudige middelen, maar ook om middelen die bij onjuist gebruik tot schade van de gezondheid van het kind kunnen leiden. Laat daarom het formulier volledig invullen en ondertekenen. Ouders geven hiermee duidelijk aan wat zij van de schoolleiding en de leerkrachten verwachten zodat zij op hun beurt weer precies weten wat ze moeten doen en waar ze verantwoordelijk voor zijn.

In uitzonderlijke gevallen, vooral als er sprake is van een situatie die langer bestaat, wordt er door ouders een beroep gedaan op de schoolleiding of leerkrachten om medische handelingen te verrichten die vallen onder de wet Beroepen in de Individuele Gezondheidszorg (BIG). Hierbij kan gedacht worden aan het geven van sondevoeding.

Wij vinden het van groot belang dat een langdurig ziek kind of een kind met een bepaalde handicap of ziekte zoveel mogelijk gewoon naar school gaat. Het kind heeft contact met leeftijdsgenootjes, neemt deel aan het normale leven van alledag op school en wordt daardoor niet de hele dag herinnerd aan zijn handicap of ziek zijn. Het is belangrijk voor het psychosociaal welbevinden van het langdurig zieke kind om, indien dat maar enigszins mogelijk is, naar school te gaan. Maar met het verrichten van medische handelingen (voorbehouden handelingen) die vallen onder de wet BIG worden verantwoordelijkheden aanvaard en begeven leerkrachten zich op een terrein waarvoor zij niet gekwalificeerd zijn.

Zodoende heeft het College van Bestuur van de Katholieke Scholenstichting Utrecht het volgende besloten:

---

<sup>[1]</sup> Om de leesbaarheid te vergroten spreken wij hierna van ouders daar waar ouder(s)/verzorger(s) bedoeld worden.

Medewerkers in dienst van de stichting en/of vallend onder de verantwoordelijkheid van de stichting mogen **geen medische handelingen verrichten die vallen onder de wet BIG.**

Een bekwaamheidsverklaring van een arts, c.q. in opdracht van een arts, en/of een toestemmingsverklaring van de ouders schriftelijk vastgelegd, is voor het bestuur geen reden van zijn hierboven genoemd standpunt af te wijken.

Voor meer informatie omtrent het beleid rondom medische handelingen en het protocol hygiënisch handelen verwijzen wij naar het 'protocol medische handelingen' te vinden via [www.ksu-utrecht.nl](http://www.ksu-utrecht.nl)

## **Bijlage 2 Verlofregeling leerlingen**

Het is niet mogelijk extra verlof te krijgen voor korte vakanties tussendoor of voor vakantieverlenging voor een bezoek aan het moederland. De enige uitzondering is gemaakt voor die ouders die door de aard van hun beroep geen gebruik kunnen maken van de vastgestelde vakanties (bv. horeca of landbouw). In die gevallen kan de schoolleiding maximaal twee weken extra verlof verlenen. Dit mogen echter nooit de eerste twee weken van een schooljaar zijn. De schoolvakanties staan vermeld in onze schoolkalender.

Er is een aantal, ook door de leerplicht erkende, uitzonderingen. Hierbij valt te danken aan bruiloften, jubilea en begrafenissen. Om hiervoor in aanmerking te komen, dient u een officieel verlofaanvraagformulier in te vullen. Dit is te verkrijgen bij de leerkracht en dient bij de schoolleiding ingeleverd te worden. Zij geven u in dit soort gevallen toestemming voor het extra verlof.

Ongeoorloofd verzuim moet aan het bureau Leerplicht van de gemeente Utrecht gemeld worden. Wij geven in principe geen toestemming voor extra verlof. Wij rekenen erop dat alle ouders hun vakanties regelen binnen de vastgestelde perioden.

*Bron: KSU*

## Bijlage 3 Passend onderwijs

Passend Onderwijs is een complex verandertraject dat niet van de ene op de andere dag gerealiseerd kan worden. Vandaar dat het nieuwe samenwerkingsverband, SWV Utrecht PO, de tijd neemt om de nieuwe procedures in te voeren. Sommige daarvan worden al snel zichtbaar (de toelaatbaarheidscommissie), andere regelingen lopen nog twee jaar door (de overgangsregeling Rugzakleerlingen). Voor meer informatie kunt u terecht op de website van het samenwerkingsverband: <http://www.swvutrechtpo.nl>

Passend onderwijs betekent goed onderwijs: iedere leerling krijgt het onderwijs en de ondersteuning waarop hij of zij recht heeft. Centraal staat de vraag: wat heeft een leerling nodig, hoe kan dat worden georganiseerd en wie zijn daarvoor nodig?

### Ambities & Uitgangspunten

Ieder kind in Utrecht heeft recht op het onderwijs en de ondersteuning, zodanig dat hij/zij zich zo goed mogelijk kan ontwikkelen.

De Utrechtse bestuurders van (passend) onderwijs werken samen met de gemeente aan een zorgvuldige voorbereiding op de invoering van passend onderwijs en de transitie zorg voor de jeugd. Daarbij is de gedachte om zo veel mogelijk aan te sluiten bij de omgeving van kind en gezin, door niet te problematiseren, maar juist te versterken waar nodig. Op kleine schaal wordt er geëxperimenteerd met het sneller en dichterbij inzetten van generalistische ondersteuning, door een inschatting te maken van de context van kind, gezin en school, en vervolgens aan te sluiten bij wat nodig is. Leidend principe is één kind, één gezin, één plan.



Figuur 1 – Ondersteuning van kind, gezin en onderwijs verbonden

De omslag die met beide verandertrajecten wordt beoogd, komt inhoudelijk sterk overeen:

- 1. Sterke basis: goed onderwijs en positief opvoeden.**
- 2. Steun waar nodig:**
  - a. Bij specifieke ondersteuningsvragen in het onderwijs en bij de groei en ontwikkeling van het kind:
    - Handelingsgerichte begeleiding door de leerkracht(en) en intern begeleider(s).
    - Adequate hulp in het gezin, gericht op het versterken van de eigen kracht.
  - b. Door intensieve ondersteuning en/of hulp bij meervoudige problematiek, zoveel mogelijk door één (generalistische) ondersteuner.
- 3. Speciaal als het moet: inzetten van specialistische onderwijsbegeleiding en/of specialistische zorg vanuit een afgestemd onderwijszorgarrangement.**

De overgangen tussen de drie niveaus zijn geen statische overgangen. Het is de bedoeling dat er soepele overgangen zijn, snel en goed communicerende generalisten, die de regie nemen met het gezin, maar als dat nodig is, ook meer gespecialiseerde werkers kunnen raadplegen en betrekken.

SWV Utrecht PO wil voor ieder kind een passende onderwijsplek, bij voorkeur in de buurt. Om dit te realiseren is het allereerst nodig dat de scholen goede kwaliteit leveren. Als het dan niet lukt met een leerling is een snelle toegang tot onderwijsondersteunende middelen en weinig bureaucratie van belang. Anders gezegd: wanneer een leerling dreigt vast te lopen, moet deze zo snel mogelijk worden geholpen. Hierbij ligt de nadruk op wat het kind nodig heeft.

### **Sterke basis**

Om dit te realiseren is samen met het voortgezet onderwijs en de gemeente Utrecht een model ontwikkeld om de visie op Passend Onderwijs en zorg voor de jeugd weer te geven. Dit model gaat uit van een sterke basis op school. Besturen, scholen, leerkrachten en IB'ers realiseren met elkaar, samen met ouders en waar nodig met kernpartners (schoolmaatschappelijk werk/ buurtteam jeugd en gezin, jeugdgezondheidszorg en leerplicht), deze basisondersteuning. Het niveau van deze basisondersteuning is vastgelegd in de Utrechtse Standaard.

### **Steun waar nodig**



Wanneer extra ondersteuning nodig is dan kan die met behulp van (keten)partners worden geboden. Het SWV speelt hierbij een centrale rol. Enerzijds door de samenwerking binnen de keten doelmatig in te richten en er naar te streven dat de kwaliteit van deze ondersteuning hoogwaardig is. Anderzijds doordat zij de ondersteuning toekent in de vorm van een arrangement. Hierbij wordt van scholen een inhoudelijke onderbouwing (aanvraag) gevraagd. 'Wat heeft het kind nodig?' staat daarbij centraal.

### **Speciaal als het moet**

Binnen het SWV is uitgesproken dat er scholen dienen te zijn voor speciale onderwijsvoorzieningen (SBO en SO). De toelaatbaarheid van kinderen naar het SBO en SO vindt plaats bij het SWV.

Passend Onderwijs en zorg voor de jeugd doen we samen

Om de visie in de praktijk vorm te geven, worden de volgende gemeenschappelijke uitgangspunten gehanteerd:

De opgroei-, ontwikkelings- en onderwijsbehoeften van het kind staan centraal. We stellen ons de vraag: wat heeft een positief effect op het kind?

- We richten ons op de wisselwerking en afstemming tussen kind, gezin en school. Vanuit zowel hulpverlening als onderwijs kijken we naar het kind en zijn/haar context en de onderlinge interacties. Maatwerk is standaard.
- We sluiten aan bij het primaire proces van opvoeding en onderwijs: ouder(s) en leerkracht(en) doen ertoe. Wat hebben zij nodig om het kind te kunnen bieden wat het nodig heeft om zich optimaal te ontwikkelen?
- Er wordt integraal samengewerkt tussen jeugdhulpverlening en onderwijs. Outreachend, preventief en curatief. Voor zover mogelijk dichtbij en generalistisch.
- Er wordt systematisch, doelgericht en transparant gewerkt. Opbrengsten worden systematisch geëvalueerd.
- We praten niet óver maar mét kind en ouders. We maken samen met de ouders afspraken over de ondersteuning die aansluit bij vragen en mogelijkheden van kinderen, gezinnen en hun omgeving.

### Veranderingen

Het aantal kinderen met ondersteuningsvragen in het SWV Utrecht PO is al een flink aantal jaren stabiel. In vergelijking met landelijke cijfers, worden in Utrecht relatief weinig kinderen verwezen naar het speciaal basisonderwijs of speciaal onderwijs. Daaruit kun je afleiden dat veel problemen van leerlingen op de eigen school worden opgelost, ondanks dat de problemen van kinderen in Utrecht niet anders zijn dan in andere grote steden. Het nieuwe SWV streeft er naar [deze goede resultaten](#) te behouden.

Feitelijk betekent dit dat er voor kinderen, ouders, leerkrachten en scholen na 1 augustus 2014 niet zo veel verandert. Alleen de besturen van de scholen krijgen te maken met een grote (financiële) verandering. De middelen die zij voorheen kregen voor ondersteuning van leerlingen gaan vanaf 2014 naar het SWV.

## Passend Onderwijs

Elk kind heeft recht op goed onderwijs. Ook kinderen die extra ondersteuning nodig hebben. Passend Onderwijs beoogt dat zo veel mogelijk leerlingen regulier onderwijs kunnen volgen. Want zo worden ze het best voorbereid op een vervolgopleiding en doen ze zo goed mogelijk mee in de samenleving. Het speciaal onderwijs verdwijnt niet. Kinderen die het echt nodig hebben, kunnen nog steeds naar het speciaal onderwijs verwezen worden. De Wet Passend Onderwijs is op 9 oktober 2012 aangenomen door de Eerste Kamer. Als de wet op 1 augustus 2014 ingaat, krijgen scholen een zorgplicht voor leerlingen met een extra ondersteuningsbehoefte. Dat betekent dat scholen verantwoordelijk zijn voor een goede onderwijsplek voor elk kind: op de eigen school (eventueel met extra ondersteuning in de klas), op een andere reguliere school in de regio of in het (voortgezet) speciaal onderwijs. Ouders worden hierbij nauw betrokken. Om aan alle kinderen daadwerkelijk een goede onderwijsplek te kunnen bieden, vormen reguliere en speciale scholen samen regionale samenwerkingsverbanden. De scholen in het samenwerkingsverband maken afspraken over de ondersteuning aan leerlingen en de bekostiging daarvan.

Het doel van Passend Onderwijs is: het huidige systeem optimaliseren, de kosten in de hand houden en het aantal thuiszitters terugdringen.

## Samenwerkingsverbanden (SWV)

Een Samenwerkingsverband Passend Onderwijs (SWV) is de nieuwe vorm waarin scholen gaan samenwerken op het gebied van Passend Onderwijs. Er zijn nu ook al samenwerkingsverbanden van scholen (Weer Samen Naar School); deze worden in het nieuwe systeem per regio samengevoegd. Deze nieuwe samenwerkingsverbanden krijgen er andere taken bij.

## **Situatie vóór Passend Onderwijs**

### WSNS

Begin jaren negentig zijn de samenwerkingsverbanden Weer Samen Naar School (WSNS) ontstaan. Basisscholen moesten meer dan voorheen kinderen met speciale zorgbehoeften binnen het reguliere onderwijs opvangen. Basisscholen gingen investeren in de ontwikkeling van leerkrachtvaardigheden om zo betere instructie en begeleiding te kunnen bieden. Ook deden de interne begeleiders hun intrede. Deze IB'ers ondersteunen leerkrachten in het bieden van goede begeleiding aan kinderen met speciale zorgbehoeften.

### SWV RK/AB, PC en SPO

In de stad Utrecht zijn in de jaren '90 drie WSNS verbanden (SWV RK/AB, PC en SPO) opgericht. Ieder WSNS maakte zijn eigen beleid om de zorg voor de kinderen op hun scholen zo goed mogelijk te organiseren, maar er werd ook samengewerkt. Voorbeelden van die samenwerking zijn het gezamenlijk zorgplan en de ontwikkeling van de Utrechtse Standaard in 2012. In de Utrechtse Standaard is vastgelegd wat het niveau van basisondersteuning moet zijn op iedere Utrechtse basisschool. Het feit dat de besturen in Utrecht het hier over eens zijn, is een belangrijke mijlpaal waarop het samenwerkingsverband voort kan bouwen. Deze mijlpaal kon ook worden bereikt omdat in Utrecht het handelingsgericht werken al jaren een speerpunt is.

*Bron: KSU*

## **Bijlage 4 Schorsing en verwijdering**

### **Inleiding**

De wettelijke richtlijnen en algemene omschrijving.

De procedure rond het verwijderen van een leerling is voor het basisonderwijs geregeld in artikel 40 van de Wet op het Primair Onderwijs (WPO). Dit artikel geeft aan dat "De beslissing over toelating en verwijdering van leerlingen berust bij het bevoegd gezag". In dit geval: (de voorzitter van) het College van Bestuur van de KSU, die de betreffende clusterdirecteur gemandateerd heeft.

*"De toelating mag niet afhankelijk gesteld worden van een geldelijke bijdrage van de ouders. Indien het bevoegd gezag weigert een leerling toe te laten, deelt het de reden van die weigering schriftelijk aan de ouders mee. Over de verwijdering hoort het bevoegd gezag de betrokken groepsleraar en de ouders van de leerling".*

Een schorsing of verwijdering van een leerling kan nodig zijn indien sprake is van een zodanig wangedrag dat daardoor de rust, de orde, veiligheid of het onderwijsleerproces op school ernstig wordt verstoord. Hierbij kan bijvoorbeeld gedacht worden aan:

- een houding van grove onverschilligheid (hetgeen zich kan uiten in wangedrag en/of overmatig veel verzuim);
- een bedreigende houding van een leerling naar een leerkracht, een medeleerling, een (hulp)ouder of naar school toe.

Ook wanneer een leerling zoveel aandacht van de leerkracht vraagt dat hierdoor het onderwijs aan andere leerlingen in het gedrang komt, kan schorsing en/of verwijdering volgen.

### **Procedure voorafgaand aan schorsing of verwijdering**

1. Probleemsignalering; contacten met betreffende leerling en ouders hebben nog niet het gewenste resultaat gehad; de leerkracht brengt het probleem in de leerlingbespreking c.q. bij de schoolleiding.
2. Collega's (schoolleiding, interne leerlingbegeleider) denken mee en geven suggesties; er wordt een handlingsplan opgesteld, uitgevoerd en geëvalueerd.
3. Een deskundige (van bijvoorbeeld het SWV Utrecht PO) kan worden ingeschakeld voor overleg en een nader onderzoek.
4. De ouders zijn en worden door de school diverse malen uitgenodigd voor een gesprek met als doel de ontstane problemen te bespreken en de situatie te verbeteren. Vanuit de school zijn hierbij in ieder geval de leerkracht van de leerling en de schoolleider aanwezig.
5. De school benadert andere personen/instanties voor overleg en advies; dit kunnen, afhankelijk van het probleem, o.a. zijn: de schoolarts, Leerplicht, de Raad voor de Kinderbescherming, bureau Jeugdzorg. De inspectie wordt altijd ingeschakeld.

6. De school houdt verslag/dossier bij van de gebeurtenissen en gevoerde gesprekken met ouders en benaderde instanties. En verwerkt deze in het leerlingendossier
7. De schoolleider informeert wekelijks, telefonisch of per mail, de clusterdirecteur en de clusterdirecteur houdt het College van Bestuur minimaal een keer per twee weken mondeling op de hoogte van de voortgang.
8. Bij onvoldoende aanpassing van het wangedrag worden de ouders/verzorgers opnieuw uitgenodigd op school voor een gesprek met de leerkracht en de schoolleider en/of clusterdirecteur.

<b>Procedure schorsen en verwijderen</b>
--

1. Allereerst kan een time-out gegeven worden: voor één dag of korter wordt de leerling het recht op deelname aan het onderwijs ontzegd. De time-out geldt slechts voor die betreffende schooldag.
2. Als tweede disciplinaire maatregel kan een leerling voor een bepaalde tijd (variërend van een dag tot maximaal een week) geschorst worden. De leerling werkt thuis aan een huiswerktaak. Aan de ouders wordt schriftelijk meegedeeld dat, als eerste signaal, schorsing kan gaan plaatsvinden en daarna eventueel verwijdering. De brief wordt door de clusterdirecteur, namens het College van Bestuur, ondertekend.  
In de brief wordt genoemd:
  - de reden voor schorsing/voornemen tot verwijdering;
  - de voorgeschiedenis;
  - reeds genomen stappen/afspraken;
  - bij schorsing: de duur van de schorsing;
  - laatste kans/afpraak/ultimatum;
  - de wijze waarop bezwaar kan worden aangetekend: binnen 4 weken bij de clusterdirecteur.
3. Verschillende – al eerder betrokken – instanties worden hierover ingelicht:
  - het College van Bestuur van de KSU;
  - de inspectie van het onderwijs;
  - de afdeling leerplicht van de gemeente.
4. Naar aanleiding hiervan wordt opnieuw met de ouders, en zo mogelijk de leerling, besproken welke stappen ondernomen worden om herhaling van het gedrag in de toekomst te voorkomen. Dit wordt schriftelijk vastgelegd en in het leerling-dossier bewaard.
5. Bij terugkerend wangedrag wordt de leerling voor onbepaalde tijd geschorst en wordt gezocht naar alternatief passend onderwijs voor de leerling. Op grond van artikel 40 lid 11 van de Wet Passend Onderwijs is het niet mogelijk een leerling te verwijderen voordat het kind op een andere school is ingeschreven.
6. Het voornemen tot verwijdering gebeurt door de clusterdirecteur na het horen van school en ouders, en nadat de betrokken groepsleraar is gehoord. De ouders worden schriftelijk, per aangetekende brief, op de hoogte gebracht van het voorgenomen besluit, voorzien van de redenen. Daarbij worden zij erop gewezen dat tegen dit besluit binnen zes weken schriftelijk bezwaar mogelijk is bij het bevoegd gezag van de school, namelijk bij het College van Bestuur van de KSU.

Indien tegen de beslissing schriftelijk bezwaar wordt gemaakt, hoort het College van Bestuur de ouders en neemt, binnen vier weken na ontvangst van het bezwaar, een besluit.

Het voorgenomen besluit van verwijdering wordt direct aan de leerplichtambtenaar gemeld. Ook de inspectie van het onderwijs wordt met opgave van reden schriftelijk in kennis gesteld en geïnformeerd over het verloop van de procedure. De school heeft als plicht een andere school of instelling te zoeken waar het kind ingeschreven wordt. De ouders kunnen daarna eventueel de beslissing van het bevoegd gezag laten beoordelen door de burgerlijke rechter

7. Niet alleen (herhaaldelijk) wangedrag van een leerling kan tot verwijdering leiden. Verwijdering van een leerling kan ook plaatsvinden vanwege wangedrag van een van de ouders. Bij de belangenafweging dient in dat geval rekening te worden gehouden met het feit dat de leerling zelf geen verwijt treft.
8. Wanneer schorsing of zelfs verwijdering in overweging genomen wordt, dan is er wel een lange weg afgelegd. Een dergelijke maatregel wordt pas getroffen wanneer het onderwijs binnen een groep zeer ernstig verstoord is en de schoolleiding geen enkele andere mogelijkheid meer ziet hierin een kentering aan te brengen of wanneer de relatie tussen school en ouders zo verstoord is dat de school zich niet meer in staat acht de leerling op verantwoorde wijze verder te onderwijzen en te begeleiden.
9. Samengevat:
  - Schorsen en verwijderen is altijd in overleg met de clusterdirecteur.
  - Het is niet verplicht om een schorsing van een dag bij de Inspectie te melden; dit wordt echter wel op prijs gesteld door de Inspectie om een beeld te krijgen van wat er speelt.
  - Wanneer een schorsing langer duurt dan een dag dient dit zowel aan Inspectie als aan Leerplicht gemeld te worden;
  - De clusterdirecteur wordt van de schorsing op de hoogte gebracht door de schoolleider. De school levert input aan de clusterdirecteur voor de brief die verstuurd wordt naar ouders en in cc aan Leerplicht en aan de inspecteur. (Onderbouwing van schorsing, begin- en eindtijd, afspraken over huiswerk meegeven, nakijken en beoordelen, hoe contact onderhouden wordt met ouders.) Het secretariaat van de KSU maakt en verstuurt de brief die voldoet aan de wettelijke beroepsprocedures.
  - De maximale schorsingsperiode is vijf lesdagen conform wetgeving PO.
  - Als er de noodzaak is om een leerling langer dan een week te schorsen, kan de leerling vrijstelling gegeven worden voor het bezoeken van de basisschool, dit in overleg met de leerplichtambtenaar. Hierbij geldt natuurlijk dat hierover zorgvuldig gecommuniceerd wordt met alle betrokkenen en dat alle procedurele verplichtingen rond een schorsing nagekomen worden.
  - In het format schoolgids van de KSU is een standaardtekst opgenomen over de procedure van schorsen en verwijderen, de schoolleider neemt dit over in zijn schoolgids.

Bijgevoegd een bijlage van de Wet op het Primair Onderwijs (WPO) ARTIKEL 40 en 43 c.

## Samenvatting van de Wet op het Primair Onderwijs (WPO) artikel 40 en 43 c.

Sinds 1 augustus 2014 zijn er nieuwe regels over toelating, schorsing en verwijdering. Ten gevolge van de invoering van de Wet passend onderwijs (wijzigingen van onder de Wet op het Primair Onderwijs) geldt in het vervolg het volgende:

### **Toelating**

Nieuw is dat het bestuur de zorgplicht heeft om voor aangemelde leerlingen die extra ondersteuning nodig hebben een zo passend mogelijk onderwijsaanbod te doen.

Een school die het aanmeldformulier als eerste school ontvangt, moet een zo passend mogelijk aanbod doen. Er moet een plek gevonden worden op een school waar de leerling ook daadwerkelijk geplaatst kan worden.

Indien een school een leerling die *extra ondersteuning* behoeft moet weigeren, is zij verplicht ervoor te zorgen dat deze leerling op een andere school terecht kan (artikel 40 lid 4 WPO). Dit is een resultaatsverplichting.

### **Schorsing**

Schorsing was tot 1 augustus 2014 niet wettelijk geregeld in de WPO. Sinds 1 augustus gelden dezelfde regels als in het voortgezet onderwijs (40cWPO). Het bestuur kan met opgave van redenen een leerling voor een periode van ten hoogste één week schorsen.

Het besluit tot schorsing wordt schriftelijk aan de ouders bekendgemaakt. Indien sprake is van een schorsing voor een periode van langer dan één dag stelt het bestuur de onderwijsinspectie schriftelijk en met opgave van redenen hiervan in kennis.

### **Verwijdering**

Definitieve verwijdering van een leerling kan alleen wanneer het bestuur ervoor heeft gezorgd dat een andere school bereid is de leerling toe te laten. De inspanningsverplichting om 8 weken naar een andere school te zoeken voordat besloten wordt te verwijderen, is komen te vervallen. Nieuw is ook hier de resultaatsverplichting om een andere school te vinden, voordat een leerling verwijderd kan worden (artikel 40 lid 11 WPO).

### **Geschillencommissie passend onderwijs**

Nieuw is dat er sinds 1 augustus 2014 een Tijdelijke geschillencommissie toelating en verwijdering is gekomen ( de Geschillencommissie passend onderwijs).

Aan deze commissie kunnen ouders geschillen voorleggen over de weigering tot toelating van een kind dat extra ondersteuning behoeft, de vaststelling of wijziging van het ontwikkelingsperspectief en de verwijdering van elke leerling.

<b>Inleiding</b>
------------------

## Procedure voorafgaand aan schorsing of verwijdering

## Procedure schorsen en verwijderen

## Bijlage 5 Informatieplicht aan gescheiden ouders

### Inleiding

Volgens de wet is de school verplicht te rapporteren over de vorderingen van de leerlingen aan hun ouders, voogden of verzorgers. Deze verplichting blijft na (echt)scheiding bestaan, met name ook voor de informatieverstrekking aan de ouder zonder ouderlijk gezag. Die verplichting geldt ook wanneer de ouders nooit gehuwd zijn geweest of als er geen omgangsregeling is.

In bijna elke klas zitten wel een of meer kinderen van gescheiden ouders. Elke leerkracht wordt daardoor geconfronteerd met de vraag of en in hoeverre men aan deze informatieverstrekking kan, mag of moet meewerken.

Bij het wettelijk kader mogen wij niet vergeten dat er ook een menselijk kader is. Het belang van het kind wordt gediend met een goede informatievoorziening. Ook een niet-verzorgende ouder voelt vaak een grote behoefte om op de hoogte te worden gehouden van de ontwikkelingen van het kind.

Uitgangspunt van de school met betrekking tot informatievoorziening aan ouders is, dat beide ouders zoveel mogelijk samen naar de informatieavonden / oudergesprekken komen. Indien dit niet mogelijk of wenselijk is, verwacht de school dat de ene ouder (verzorger), de andere ouder informeert omtrent de ontwikkeling en de vordering van het kind. Helaas is dit niet altijd mogelijk. Om er als school voor te zorgen dat beide ouders voorzien worden van informatie over hun kind bestaat de mogelijkheid voor extra informatievoorziening. Daarover gaat onderstaande procedure.

### Procedure

Bij inschrijving van de leerling wordt melding gedaan

van de gezinssituatie waarin het kind opgroeit;

van de gezagsrelatie van de (afzonderlijke) ouders met het kind.

Indien van toepassing zijn de adressen van beide ouders en de relevante passages uit het ouderschapsplan en de beschikking van de (kinder-)rechter bij de school bekend.



Bij wijzigingen dienen de ouders de schoolleider daarvan direct in kennis te stellen onder overlegging van de passages uit de gerechtelijke stukken.

Wanneer beide ouders gezamenlijk het ouderlijk gezag hebben (of na echtscheiding hebben behouden), dan blijven zij in gelijke mate recht op informatie en consultatie door de school houden. Ook in dit geval zijn de adresgegevens van beide ouders bij de school bekend.

1. **In geval van echtscheiding of verbreking van de relatie** tussen ouders, neemt de school jegens hen beiden een neutrale positie in. De school onthoudt zich dus van betrokkenheid bij conflicten tussen de ex-partners en doet geen uitspraken. Zij richt zich primair op haar pedagogisch-didactische verantwoordelijkheid jegens de leerling.
2. Er is een **verplichting van ouder tot ouder** om informatie te verstrekken. Op grond van artikel 1:377b BW is de ouder die belast is met het gezag over het kind verplicht om de andere ouder, die niet met het gezag belast is, op de hoogte te stellen van gewichtige aangelegenheden en te raadplegen over te nemen beslissingen met betrekking tot het kind.  
Mocht die informatievoorziening niet goed lopen, dan neemt de school haar wettelijke verantwoordelijkheid.
3. **Alle ouders met gezag hebben het hetzelfde recht op informatie en consultatie door de school.** De wet maakt daarbij geen onderscheid tussen verzorgers en niet-verzorgers.
4. **Wanneer welke informatie verstrekken?**  
Welke informatie verstrekt de school aan de ouder bij wie de leerling niet woont, op zijn/haar verzoek? Dat is afhankelijk van de wettelijke positie ten opzichte van de leerling.

**A. Indien de niet-verzorgende ouder wel (mede) het gezag heeft over het kind**

In geval van (mede-)gezag omvat de informatieverstrekking ten minste:

- het verstrekken van de schoolgids, de periodebrieven, de rapporten/toetsresultaten van de leerling in kwestie, overige relevante informatie over de leerling;
- uitnodiging voor ouderavond en op ouders gerichte schoolactiviteiten, dan wel activiteiten waarbij ouderparticipatie vanuit de school gewenst is;
- verzoeken om toestemming voor begeleiding en onderzoek van de leerling in het kader van diens schoolloopbaan;
- inzage in de door de school vastgelegde persoonsgegevens, waaronder het leerlingendossier wanneer de leerling jonger is dan zestien jaar.

Uitgangspunt hierbij blijft dat beide ouders op gelijke wijze geïnformeerd en geconsulteerd worden. Met andere woorden er is geen sprake van onderscheid tussen verzorger en niet-verzorger. Dit nog los van het feit dat in geval van co-ouderschap dit onderscheid niet te maken is.

## **B. Indien de ouder niet het gezag over het kind heeft**

De niet met het gezag belaste ouder ontvangt op zijn/haar verzoek informatie over belangrijke feiten en omstandigheden. Op basis van jurisprudentie blijkt dat te gaan om de volgende zaken:

rapporten,

- informatie rond schoolkeuze,
  - informatie met betrekking tot de schoolloopbaan,
  - specifieke problemen
- tenzij:
- de informatie ook niet aan de met het gezag of verzorging belaste ouder zou worden verstrekt ( zie artikel 377c BW) of
  - het belang van de leerling zich daartegen verzet. Indien de school een verzoek om informatie afwijst, zal zij dit met redenen omkleed kenbaar maken aan verzoeker/verzoekster. Zie ook punt 6.

### **Uitnodiging voor een ouderavond**

De uitnodiging voor een ouderavond betreft een gezamenlijk gesprek voor beide ouders.

In bijzondere situaties kan van de gezamenlijkheid worden afgeweken. Er moet dan binnen een week na de uitnodiging voor de tafeltjesavond een verzoek worden ingediend bij de schoolleider voor een afzonderlijk gesprek op de ouderavond (zodat dit ook tijdig georganiseerd kan worden).

## **5. Indien informatieverstrekking niet in het belang van de leerling lijkt te zijn**

In situaties waarin de school vermoedt dat informatieverstrekking niet in het belang van de leerling is, zal zij de kwestie voorleggen aan een onafhankelijke deskundige zoals de huisarts, psycholoog. Met het oog op artikel 377c en vanwege het risico dat ouders naar de rechter gaan, is een onafhankelijk advies een vereiste.

## **6. Geen informatieplicht jegens een nieuwe partner van een ouder**

Uiteraard respecteert de school de gezinssituatie waarin de leerling feitelijk leeft.

De school heeft echter geen informatieplicht jegens een nieuwe partner van een ouder, ook niet als deze deel uitmaakt van het gezin waarin de leerling opgroeit.



## **Bijlage 6 Medezeggenschapsraad**

Alle basisscholen behoren een medezeggenschapsraad (MR) te hebben. De MR bestaat uit de oudergeleding en personeelsgeleding en vergadert ongeveer zes keer per jaar. De schoolleiding woont, indien nodig en gewenst, de vergaderingen bij. De vergaderingen zijn openbaar en kunnen dus door u bijgewoond worden. (Dit graag van tevoren even aan de secretaris melden).

De zittingsduur van MR-leden is drie jaar. Daarna volgen verkiezingen. Om de continuïteit te bevorderen is het streven om deze zittingsduur niet voor alle leden in hetzelfde schooljaar te beëindigen.

De MR werkt binnen de schoolorganisatie als een zelfstandig orgaan en heeft vooral de taak de openheid, de openbaarheid en het onderlinge overleg te bevorderen binnen de school. Ook moet zij ageren tegen elke vorm van discriminatie op school.

De MR heeft de bevoegdheid alle zaken betreffende het schoolbeleid te bespreken en daarover voorstellen te doen aan het schoolbestuur en de schoolleiding.

Sommige voorgenomen besluiten van het schoolbestuur behoeven de instemming van de MR, over andere voorgenomen besluiten wordt zo nodig advies gevraagd of ongevraagd door de raad gegeven.

De MR fungeert tevens als overlegplatform tussen leerkrachten en ouders. Waardoor vanuit verschillende posities en belangen meegedacht wordt over belangrijke ontwikkelingen, maatregelen of onderwijskundige vernieuwingen op school.

De MR is er ook voor en namens uw kind en uzelf. De leden van de raad horen daarom graag uw mening, uw vragen of opmerkingen. Iedere MR heeft zijn eigen manier van werken en zal elk jaar zijn eigen prioriteiten stellen. Informatie daarover vindt u in de nieuwsbrief, in de notulen en op de website. Daarnaast kunt u uiteraard altijd de leden persoonlijk benaderen.

De stichting heeft ook een gemeenschappelijke medezeggenschapsraad (GMR), bestaande uit afgevaardigden van MR-leden van verschillende KSU-basisscholen. Zij stemmen of geven advies over plannen van het bevoegd gezag die stichtingsbreed zijn.

*Bron: KSU*

## **Klachten op school, hoe los je ze op?**

Soms vinden op school gebeurtenissen plaats waar ouders, leerlingen of personeelsleden problemen mee hebben. Ze zijn dan niet machteloos, ze kunnen hierover in gesprek gaan met de betrokkenen of een klacht indienen. Een onafhankelijke klachtencommissie doet er dan een uitspraak over. Een klacht indienen kan op elk moment. Wel weegt de klachtencommissie bij haar uitspraak mee of er genoeg moeite is gedaan om het probleem op school op te lossen. Een onafhankelijk oordeel van de klachtencommissie kan voor alle partijen een oplossing betekenen. Maar een procedure bij de klachtencommissie duurt lang en vraagt veel van alle betrokkenen. Vaak zijn de verhoudingen daarna verstoord. In veel gevallen is het beter te proberen het niet zo ver te laten komen. Dat kan door met elkaar in gesprek te gaan en samen naar een oplossing te zoeken. Iedere klacht is immers ook een advies voor de school. Zo'n oplossing vinden is niet altijd makkelijk. Het vraagt inspanningen van ouders én van de school, die bereid moet zijn het gesprek aan te gaan.

### **1. Grijp snel in**

Hoe sneller u handelt, hoe beter. Daarmee voorkomt u dat de situatie onnodig uit de hand loopt. Bedenk ook dat ouders vaak eerder dan de school in de gaten hebben dat er iets aan de hand is. Leraren hebben veel leerlingen in de klas en kunnen niet altijd alles overzien.

### **2. Spreek de juiste persoon aan**

Bespreek uw probleem eerst met de leraar om wie het gaat of met de mentor van uw kind. Als dat niets oplost, kunt u naar de schoolleider stappen en vervolgens naar de clusterdirecteur.

### **3. Neem de tijd**

Voer een gesprek over een probleem niet even tussendoor of telefonisch, maar maak een afspraak en zorg dat u voldoende tijd heeft uw standpunt toe te lichten. Realiseert u zich wel dat de leraar ook andere dingen moet doen en dat het gesprek misschien pas over een paar dagen kan plaatsvinden.

### **4. Wees duidelijk**

Beperk u tot de belangrijkste punten. Probeer niet te emotioneel te worden maar leg rustig uit wat uw probleem is. Als u dat lastig vindt, kunt u al voor het gesprek uw standpunten op papier zetten. U kunt ook een familielid of vriend meenemen. Meldt dat wel van tevoren.

## **5. Bedenk een oplossing**

Het is handig als u al voor het gesprek manieren bedenkt hoe het probleem kan worden opgelost. Dat betekent niet dat u de suggesties van de ander moet afwijzen. U moet een oplossing vinden waar u beiden achterstaat.

## **6. Leg afspraken vast**

Als na afloop van het gesprek de gemaakte afspraken worden vastgelegd, kan er geen twijfel over ontstaan. Het ligt voor de hand dat de school dit verslag maakt en dat beide partijen het ondertekenen. U kunt ook voor uzelf van elk gesprek een kort verslag maken. Zo'n verslag kan handig zijn als u een klacht bij de klachtencommissie wilt indienen.

## **Ga naar de contact- of vertrouwenspersoon**

Als u er niet in slaagt het probleem alleen op te lossen, kunt u altijd terecht bij de contactpersoon die iedere KSU school heeft. Hij of zij is verbonden aan school en kan u adviseren met wie u het beste in gesprek kunt gaan. De contactpersoon kan u ook doorverwijzen naar de externe vertrouwenspersoon van de school. Bij beiden kunt u vertrouwelijk uw verhaal kwijt. Als u wilt, kan de vertrouwenspersoon ook bemiddelen bij een conflict. Mocht u besluiten een klacht in te dienen bij de klachtencommissie, dan kan de vertrouwenspersoon u daarbij ondersteunen.

De contactpersoon voor onze school is Marieke v.d. Boomen/ Tom Boonstra.

Hij / zij is ook te bereiken via telefoonnummer 030-2340530.

De externe vertrouwenspersonen voor onze school zijn:

Hanneke Hoorneman, Ed Olijkan en Miriam Pruis

werkzaam bij de CED-groep

## **Vertrouwensinspecteur**

Voor klachten over seksueel misbruik, seksuele intimidatie, discriminatie, radicalisering, ernstig fysiek geweld of geestelijk geweld (pesten) kunt u ook contact opnemen met een vertrouwensinspecteur van de Inspectie. De vertrouwensinspecteur adviseert en ondersteunt u bij deze klachten. Leerlingen, leraren, ouders en andere betrokkenen kunnen een beroep doen op de vertrouwensinspecteur. Bij een vermoeden van seksueel misbruik is een school wettelijk verplicht contact op te nemen met de vertrouwensinspecteur. De vertrouwensinspecteurs zijn telefonisch bereikbaar via telefoonnummer 0900-1113111.

## **De klachtenregeling**

Naast deze uitleg en het klachtenschema, heeft u ook de mogelijkheid om de klachtenregeling van de KSU in te zien, ook te vinden via [www.ksu-utrecht.nl](http://www.ksu-utrecht.nl)

## **Contact- en vertrouwenspersoon**

De contactpersoon kan u meer informatie over de klachtenregeling geven. Hij of zij bespreekt de klacht niet inhoudelijk met u. Dat laatste doet de vertrouwenspersoon wel.

Hij of zij zal, als u dat wilt proberen, een probleem eerst binnen de school op te lossen.

De vertrouwenspersoon kan u ook ondersteunen bij het indienen van een klacht, bijvoorbeeld bij het schrijven van de klacht of tijdens de zitting.

U kunt zich tijdens de zitting laten bijstaan door een familielid of bekende, maar ook door een jurist of een andere deskundige.

## **Klacht opstellen**

Een klacht moet schriftelijk worden ingediend. Daarbij moet u zo duidelijk mogelijk omschrijven wat uw klacht is en om wie het gaat. Vaak zal het gaan om klachten tegen meerdere personen. Stel dat u met de leraar van uw kind hebt gepraat omdat uw kind wordt gepest terwijl hij niet ingrijpt. U verwijt de docent dan dat hij geen actie wil ondernemen.

Daarnaast verwijt u de schoolleiding en het bestuur dat ze onvoldoende aandacht geven aan het tegengaan van pesten.

Als het mogelijk is moet u uw klacht onderbouwen met verslagen van gesprekken of getuigenverklaringen.



## **Klachtencommissie**

Elke KSU school is aangesloten bij het bureau geschillen-, bezwaren- en klachtencommissies Katholiek Onderwijs. De klachtencommissie beslist eerst of uw klacht in behandeling wordt genomen. Als u bijvoorbeeld een andere procedure had moeten volgen, gebeurt dat niet.

## **Uitspraak**

Als de commissie de klacht in behandeling neemt, zal eerst een schriftelijk antwoord worden gevraagd aan degene over wie de klacht gaat. Dat zogeheten verweer krijgt u als klager ook te lezen. Als de commissie voldoende informatie heeft, volgt een hoorzitting. De klager en de verweerder mogen dan hun verhaal toelichten. Na afloop beslist de commissie of de klacht wel of niet gegrond is. De commissie kan ook een advies geven aan het schoolbestuur, waarin bijvoorbeeld staat welke maatregelen het bestuur kan nemen. Het bestuur mag dat naast zich neerleggen, al gebeurt dat meestal niet. De school moet de MR en de inspectie laten weten wat er met de uitspraak en advies wordt gedaan. De klager krijgt de uitspraak en het advies ook te lezen.

Een uitspraak van de commissie is niet bindend. Het is aan te raden met alle betrokkenen nog een afsluitend gesprek op school te voeren nadat de commissie een uitspraak heeft gedaan. Dat maakt het makkelijker om weer samen verder te gaan.

## **U bent het er niet mee eens**

Er is geen mogelijkheid voor beroep bij de klachtencommissie. U kunt ook geen bezwaar maken tegen de manier waarop het schoolbestuur omgaat met het advies van de commissie. Als u vindt dat de school te weinig doet met de uitspraak en eventuele aanbevelingen, kunt u opnieuw een klacht indienen. Mocht u het niet eens zijn met de uitspraak van de commissie, dan kunt u een rechtszaak beginnen tegen het schoolbestuur.

## **Algemene tips voor ouders**

Hoe verleidelijk het ook is, betrek andere ouders niet onnodig bij uw probleem. Dat leidt snel tot roddelen.

- Praat er ook niet over met uw kind erbij. Uw kind mag geen doorgeefluik worden.
- Praat liever een keer uitgebreid en goed met uw kind dan hem of haar er dagelijks mee lastig te vallen.
- Als meer ouders dezelfde klacht hebben, kunnen ze gezamenlijk een klacht indienen.

Contact leggen met de klachtencommissie kan als volgt:

Bureau van de Klachtencommissie  
Postbus 82324

2508 EH Den Haag

telefoonnummer 070-3925508 (van 9.00 tot 12.00 uur)

telefaxnummer 070-3020836

e-mail [info@geschillencies-klachtencies.nl](mailto:info@geschillencies-klachtencies.nl)

Meer informatie treft u aan op [www.geschillencies-klachtencies.nl](http://www.geschillencies-klachtencies.nl).

## Bijlage 8 Reglement Kledingprotocol KSU

### Inleiding

Het KSU-kledingprotocol is bestemd voor de kinderen en hun ouders van de KSU-scholen en voor alle medewerkers van de KSU. De kledingvoorschriften zijn openbaar en door derden te raadplegen via het webboek.

KSU-scholen zijn scholen met een katholieke signatuur met respect voor en verdraagzaamheid naar andere levensbeschouwingen. Datzelfde respect vragen wij aan iedereen die onze scholen bezoekt. Vanuit diezelfde houding kijken wij ook naar kleding; kleding van medewerkers, kinderen en ouders moet voldoen aan de normen: verzorgd, fatsoenlijk en representatief.

Op alle scholen in het primair- en het voortgezet onderwijs en op alle instellingen voor middelbaar beroepsonderwijs en volwasseneneducatie komt een verbod op het dragen van gelaatsbedekkende kleding. De ministerraad heeft daar op voorstel van de bewindspersonen van Onderwijs, Cultuur en Wetenschap mee ingestemd.

Voor goed onderwijs is het van essentieel belang dat leraren en leerlingen elkaar kunnen zien. Door het dragen van gelaatsbedekkende kleding is een goede communicatie onmogelijk wat kwalitatief goed onderwijs in de weg staat. Leraren moeten kunnen zien hoe een leerling zich voelt en reageert op zaken die in de les of op het schoolplein worden besproken.

Het verbod zal via inrichtingsvoorschriften gelden voor alle scholen, dus zowel openbare als bijzondere, bekostigde als niet-bekostigde, op het hele schoolcomplex inclusief de buitenterreinen, gedurende de dagen dat er onderwijs wordt gegeven en voor alle personen die zich bevinden in de school en op de terreinen van de school (inclusief leveranciers, bezoekers, ouders en alle personeel).

Wetsvoorstel Kledingvoorschrift

Status van het wetsvoorstel: instemming ministerraad 16-09-2011. Vervolgens is het wetsvoorstel naar de Raad van State gestuurd.

### Reglement

- Medewerkers vervullen naar hun omgeving een voorbeeldrol; ook in kledingkeuze moet dit zichtbaar zijn. Van medewerkers wordt verwacht dat zij gevoel hebben voor bij de schoolomgeving passende kleding. Zij vertegenwoordigen de school en accepteren kleding vanuit de school.
- Ook voor kinderen en ouders geldt dat zij kleding dragen die voldoet aan de algemene Nederlandse fatsoensnormen.
- Op onze scholen leven en werken wij samen en is ontmoeting een belangrijk aspect. Wij hebben respect voor verschillende achtergronden en levensovertuigingen. Daar hoort ook bij dat wij respect tonen en verwachten voor religieuze symbolen als het dragen van een kruisje of een hoofddoek.

- Visueel contact en het kunnen zien van emoties op gezichten zijn belangrijke aspecten van de communicatie en ontmoeting binnen de school en van groot belang voor het pedagogisch klimaat. Daarom is het dragen van gezichtsbedekkende kleding in de school en op het schoolplein niet toegestaan.
- Om veiligheidsredenen en gezondheidsredenen is tijdens de gymles het dragen van gymkleding en gymschoenen verplicht. Om diezelfde redenen is het dragen van sieraden tijdens de gymles verboden en het dragen van een hoofddoek alleen toegestaan in de vorm van een elastische hoofddoek.
- Leerkrachten, kinderen en ouders kunnen op hun kledingkeuze worden aangesproken. Wij verwachten in deze van iedereen een coöperatieve houding.
- Dit protocol geeft medewerkers, leerlingen en ouders aanwijzingen voor hun kledingkeuze. Deze aanwijzingen richten zich op een gedragslijn die uitgaat van de normale regels voor kledinggedrag op scholen en instellingen.
- Indien zich in de toekomst een situatie zou voordoen waaruit blijkt dat dit reglement onvoldoende houvast biedt, behouden wij ons het recht voor om de regels aan te scherpen.
- Met elkaar spreken we de wens uit dat we samen in staat zullen zijn om door middel van onderlinge steun en wederzijds respect een organisatie te zijn waarin iedereen zich veilig voelt en gewaardeerd weet.

<b>Verwante documenten</b>
----------------------------

- Reglement Klachtencommissie Katholiek Onderwijs
- Reglement gedragscode personeel KSU-huis